

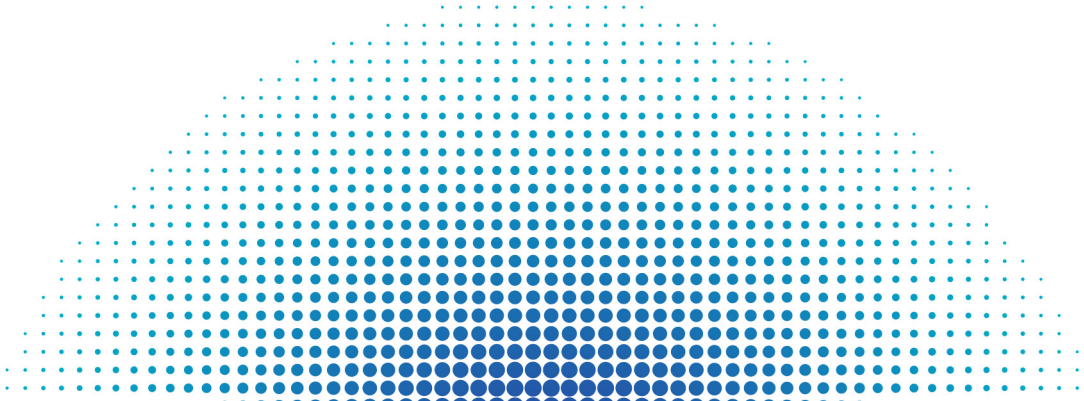


ВЫСШАЯ ШКОЛА ЭКОНОМИКИ
НАЦИОНАЛЬНЫЙ ИССЛЕДОВАТЕЛЬСКИЙ УНИВЕРСИТЕТ

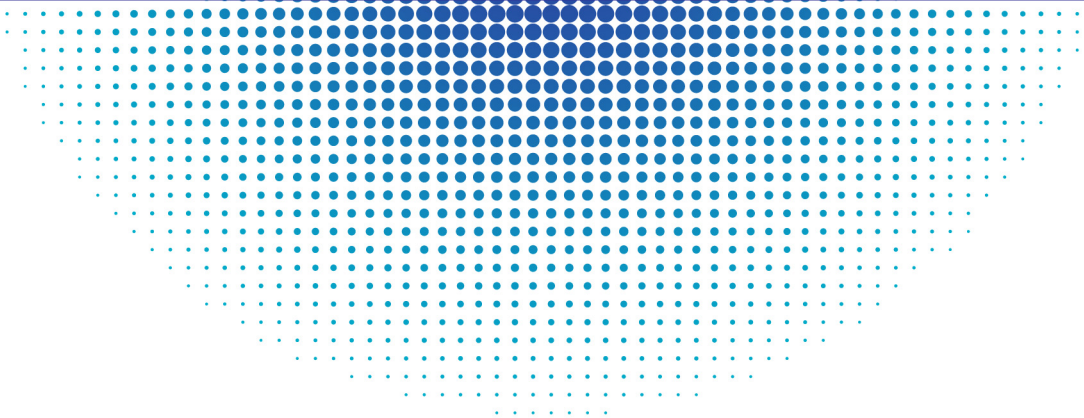


Институт статистических исследований
и экономики знаний

Центр конъюнктурных исследований



**ДЕЛОВОЙ КЛИМАТ
В ПРОМЫШЛЕННОСТИ
В ДЕКАБРЕ 2013 ГОДА**



Январь '14

Москва

10 лет
Институт статистических
исследований и экономики
знаний НИУ ВШЭ



ВЫСШАЯ ШКОЛА ЭКОНОМИКИ
НАЦИОНАЛЬНЫЙ ИССЛЕДОВАТЕЛЬСКИЙ УНИВЕРСИТЕТ



**Институт статистических исследований
и экономики знаний**

Центр конъюнктурных исследований

ДЕЛОВОЙ КЛИМАТ В ПРОМЫШЛЕННОСТИ В ДЕКАБРЕ 2013 ГОДА

Москва
2014

Деловой климат в промышленности в декабре 2013 г. –
М.: НИУ ВШЭ, 2013. – 20 с.

Центр конъюнктурных исследований Института статистических исследований и экономики знаний НИУ ВШЭ представляет информационно-аналитический материал по результатам конъюнктурных обследований деловой активности промышленных предприятий. Материал подготовлен в рамках Программы фундаментальных исследований НИУ ВШЭ на основе конъюнктурных опросов руководителей промышленных организаций, проводимых Федеральной службой государственной статистики в режиме ежемесячного мониторинга.

Конъюнктурные обследования направлены на оперативное получение от предпринимателей в дополнение к официальным статистическим данным краткосрочных качественных оценок состояния бизнеса и основных тенденций его динамики, особенностей функционирования хозяйствующих субъектов, их намерений, сложившегося делового климата, а также важнейших факторов, лимитирующих производственную деятельность.

Программа обследований сопоставима с международными стандартами и базируется на Гармонизированной Европейской Системе обследований деловых тенденций.

Структура выборочной совокупности промышленных предприятий идентична структуре генеральной статистической совокупности. При этом объем выборки достаточен для получения необходимой точности выборочных оценок показателей на всех уровнях разработки статистических данных по каждому разделу ОКВЭД или по виду деятельности, относящемуся к соответствующему разделу:

- добыча полезных ископаемых (раздел С);
- обрабатывающие производства (раздел D);
- производство и распределение электроэнергии, газа и воды (раздел E).

Указанные выборки рассчитаны Федеральной службой государственной статистики.

Институт статистических исследований и экономики знаний

Адрес: 101000, Москва, ул. Мясницкая, д. 20
Телефон: (495) 621–28–73, факс: (495) 625–03–67
E-mail: issek@hse.ru
<http://issek.hse.ru>

Центр конъюнктурных исследований Института статистических исследований и экономики знаний Национального исследовательского университета ВШЭ представляет аналитический материал о состоянии делового климата в промышленности в декабре 2013 г. и ожиданиях предпринимателей на ближайшие три месяца.

В докладе использованы результаты очередного ежемесячного опроса руководителей около 5,6 тыс. крупных и средних промышленных предприятий различных видов экономической деятельности, проведенного Федеральной службой государственной статистики.

Обобщенная оценка промышленной конъюнктуры¹

Исходя из обобщенных мнений руководителей предприятий, промышленность заканчивает свой годовой «дрейф» с тем же показателем 0% роста, с которого стартовала в январе текущего года. Именно такое значение основного результирующего показателя – индекса предпринимательской уверенности (ИПУ) получено по итогам декабрьского опроса. Следует признать, что данная величина ИПУ весьма символично отражает деятельность отрасли на протяжении всего года, ставшего самым худшим этапом развития промышленности за весь посткризисный период.

Вместе с тем, если анализировать мнения руководителей относительно финансово-экономической деятельности своих предприятий в последние два месяца уходящего года, необходимо отметить, что они отличались повышенным оптимизмом, по крайней мере, по сравнению с данными, полученными в начале и середине текущего года. Конечно, декабрьские оценки респондентов выглядят значительно хуже тех, которые они давали в «тучные» докризисные годы, но они уже примерно сопоставимы с оценками начала компенсационного посткризисного периода. Выявленный в декабре относительный всплеск оптимизма пока еще нельзя назвать началом выхода промышленности из затянувшейся стагнации, но то, что получен сигнал об имеющемся потенциале отрасли по улучшению своего делового климата, констатировать необходимо.

К наиболее заметным положительным итогам декабрьского опроса можно отнести некоторое улучшение производственной и спросовой ситуаций по сравнению с предыдущим месяцем, а также благоприятные прогнозы относительно изменения состояния делового климата на крупных и средних промышленных предприятиях в ближайшие 3–4 месяца. Причем позитивная динамика ожидается по большинству ключевых показателей.

Среди негативных моментов, выявленных декабрьским опросом, следует отметить ставшее уже хроническим за последний год сокращение численности занятых, ухудшение финансовой составляющей и незначительное ускорение текущих тенденций к росту цен на отгруженную продукцию.

Таблица 1

**Динамика оценок изменения показателей деятельности промышленных предприятий
(без сезонной составляющей)
Балансы, %²**

	2012	2013											
	де-кабрь	январь	фев-раль	март	апрель	май	июнь	июль	август	сен-тябрь	октябрь	ноябрь	де-кабрь
Спрос на продукцию	5	4	5	2	0	1	1	0	1	1	1	6	6
Выпуск основного вида продукции в натуральном выражении	7	7	6	3	0	2	2	1	2	2	3	7	8

¹ Проведена сезонная корректировка временных рядов показателей деятельности промышленных организаций.

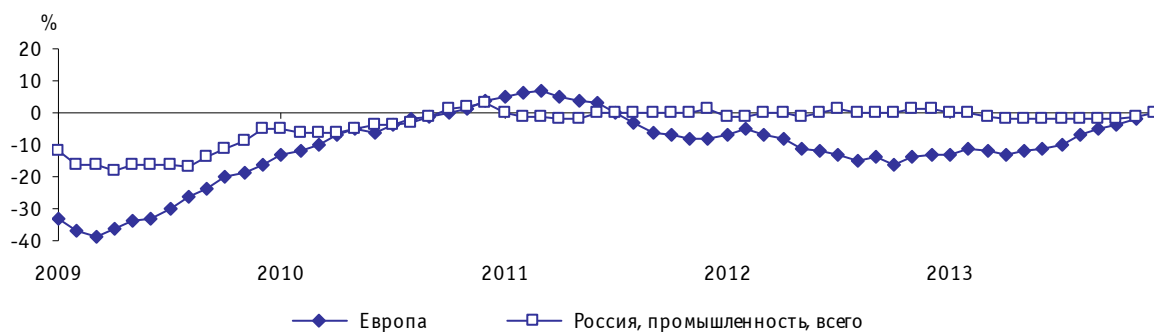
² Баланс – разность долей респондентов, отметивших «увеличение» и «уменьшение» показателя по сравнению с предыдущим месяцем, или разность долей респондентов, отметивших уровень показателя как «выше нормального» и «ниже нормального» в отчетном месяце; в процентах.

Деловой климат в промышленности в декабре 2013 г.

	2012	2013											
	де-кабрь	январь	фев-раль	март	апрель	май	июнь	июль	август	сен-тябрь	октябрь	ноябрь	де-кабрь
Численность занятых	0	-3	-3	-2	-2	-1	-4	-6	-8	-7	-5	-4	-2
Обеспеченность собственными финансовыми средствами	1	0	-2	-3	-4	-4	-7	-7	-5	-5	-6	-1	-1
Прибыль	0	-3	-1	-4	-6	-5	-8	-10	-8	-6	-8	-4	-4
Цены на реализуемую продукцию	9	9	8	6	7	6	6	8	9	7	7	9	10
Цены на сырье и материалы	24	26	22	21	22	21	19	21	21	21	19	24	24

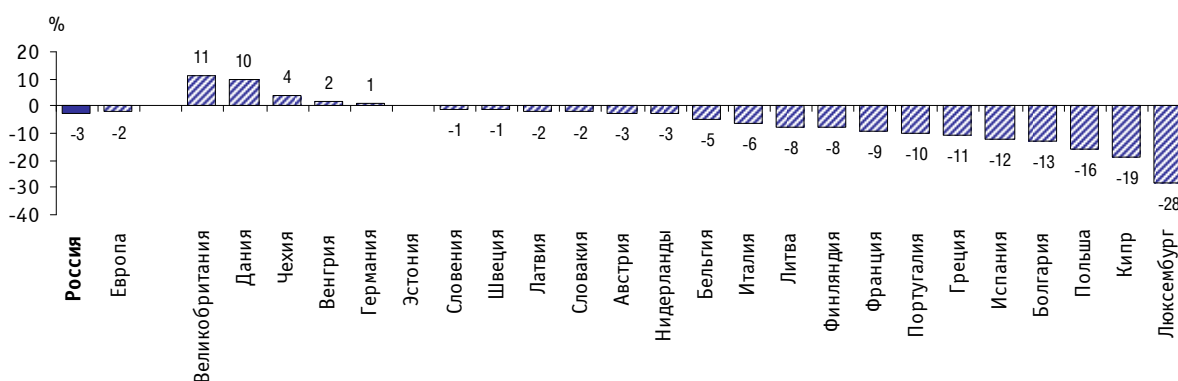
В результате позитивных изменений состояния делового климата на промышленных предприятиях в декабре текущего года главный результирующий показатель исследования – сезонно откорректированный **индекс предпринимательской уверенности³ (ИПУ)** увеличился по сравнению с ноябрем на 1 п. п. и составил (0%), вернувшись к значению января–февраля 2013 г.

Рис. 1. Динамика индекса предпринимательской уверенности



Источники: по России – Центр конъюнктурных исследований Института статистических исследований и экономики знаний НИУ ВШЭ, по Европе – Economic and Financial Affairs, European Commission.

Рис. 2. Индекс предпринимательской уверенности в обрабатывающих производствах по России и отдельным странам Европы в ноябре 2013 г.

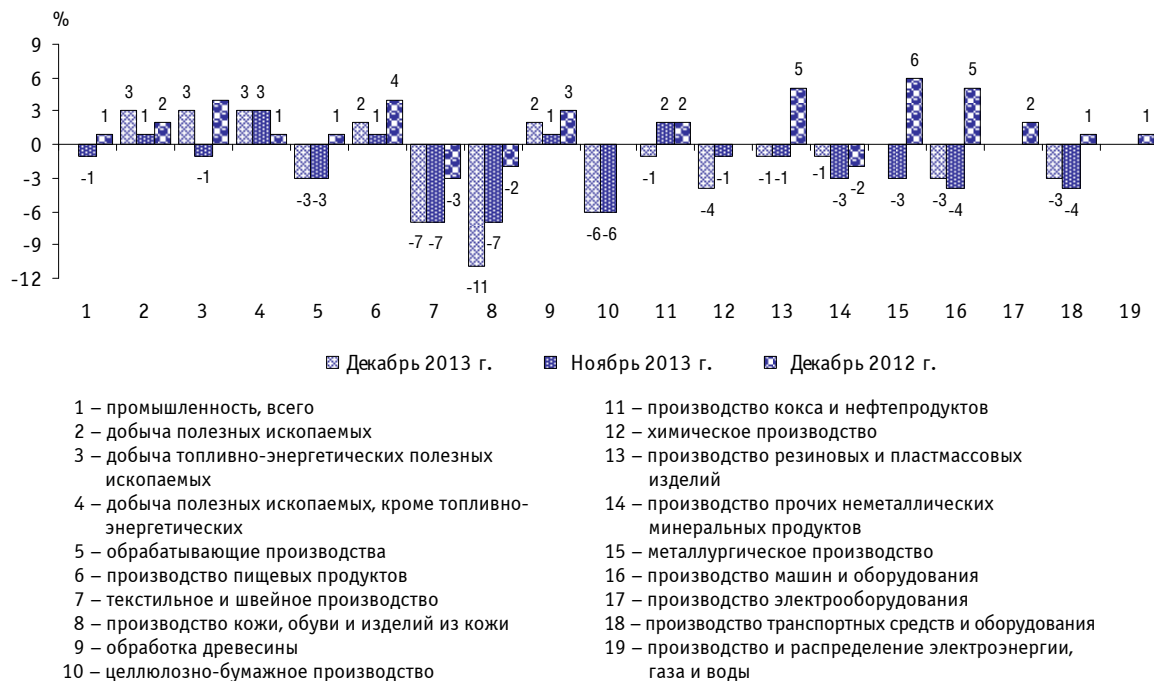


Источники: по России – Центр конъюнктурных исследований Института статистических исследований и экономики знаний НИУ ВШЭ, по Европе – Economic and Financial Affairs, European Commission.

³ Индекс предпринимательской уверенности в промышленности рассчитывается как среднее арифметическое значение балансов по фактически сложившимся уровням спроса и запасам готовой продукции (с обратным знаком) и ожидаемой тенденции выпуска продукции; в процентах.

Наибольшая величина **ИПУ** в анализируемом периоде отмечена в организациях, добывающих топливно-энергетические полезные ископаемые и полезные ископаемые, кроме топливно-энергетических, а наименьшая – на предприятиях текстильного и швейного производства, а также производящих кожу, изделия из кожи и обувь.

Рис. 3. Индекс предпринимательской уверенности по видам деятельности

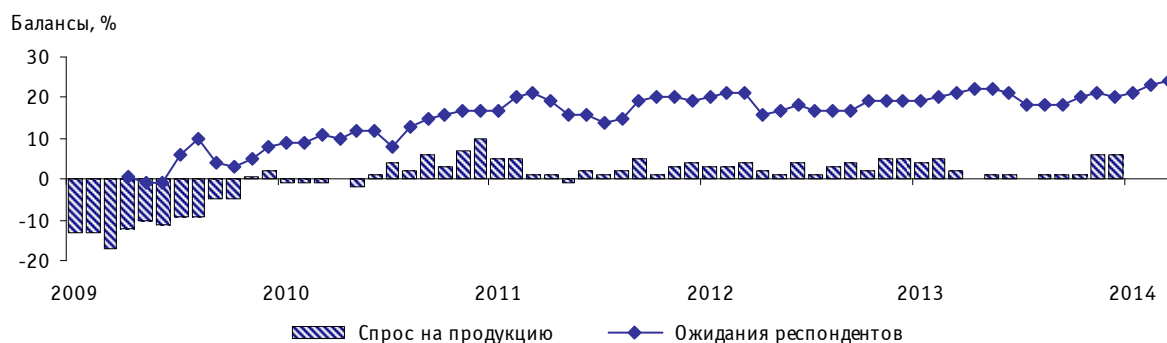


Анализируя совокупность позитивных и негативных оценок респондентов основных показателей деятельности своих предприятий в декабре, можно говорить о преобладании первых и, как следствие, о том, что количественная статистика декабря (данные Росстата по промышленности будут официально опубликованы в конце второй декады января 2014 г.) покажет положительные результаты. В итоге с осторожностью можно предположить, что годовой индекс промышленного производства окажется в положительной зоне, выраженной минимальными отклонениями от значения 0% роста.

Производственная деятельность

В декабре баланс оценки изменения показателя, характеризующего состояние **спроса** на продукцию, сохранил значение ноября +6%.

Рис. 4. Динамика оценки изменения спроса на продукцию промышленных организаций



Распределение оценок уровня портфеля заказов (одного из составляющих показателей **ИПУ**) по сравнению с предыдущим месяцем несколько улучшилось: удельный вес промышленных предприятий, имеющих «достаточный»⁴ уровень портфеля заказов, составил 64%, одновременно на 33% предприятий уровень спроса был «недостаточным» (в ноябре 63 и 34% соответственно).

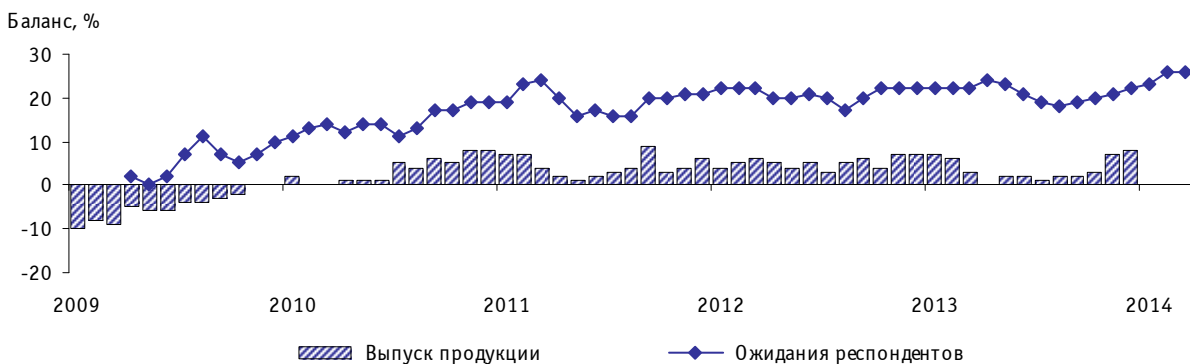
Среди факторов, ограничивающих рост производства промышленных предприятий, лидирующую позицию продолжал занимать фактор **«недостаточный спрос на продукцию предприятия на внутреннем рынке»**. Так, в декабре об этом сообщили 46% респондентов против 43% годом ранее. Более заметное проявление этого фактора зафиксировано на предприятиях, производящих транспортные средства и оборудование, а также в организациях целлюлозно-бумажного производства, издательской и полиграфической деятельности (59% соответственно).

Рис. 5. Оценка лимитирующего фактора «недостаточный спрос на продукцию предприятия на внутреннем рынке» по видам деятельности в декабре 2013 г. Доля организаций соответствующего вида деятельности от их общего числа, %



В анализируемом месяце, по мнению предпринимателей, наблюдался незначительный рост объемов производства. В результате баланс оценки изменения **выпуска продукции** увеличился по сравнению с ноябрем на 1 п. п. и составил +8%. Следует отметить, что декабрьская оценка показателя является лучшей за последние два года.

Рис. 6. Динамика оценки изменения выпуска продукции промышленных организаций



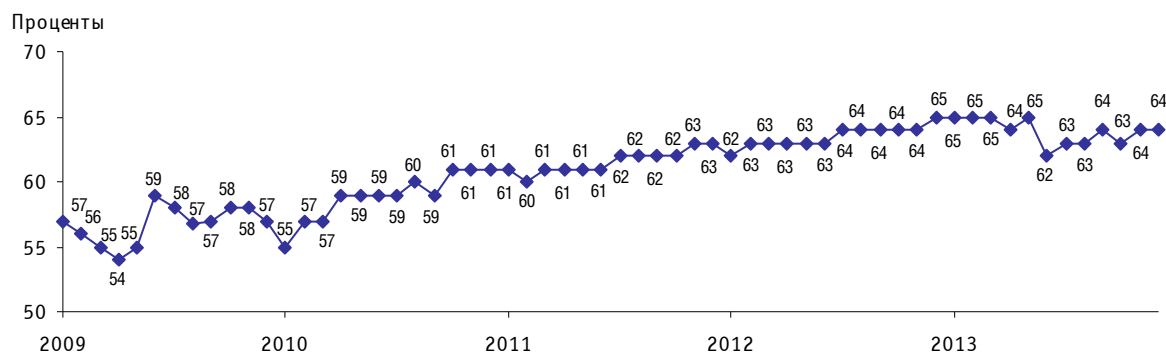
⁴ «Достаточный» уровень – допустимый для сложившихся условий в период обследования.

Позитивнее, чем в других видах деятельности, сложилась производственная ситуация на предприятиях химического производства, а также производящих прочие неметаллические минеральные продукты.

В декабре впервые за последние четыре месяца зафиксировано увеличение **запасов готовой продукции** на складах. В частности, доля предприятий, сокративших запасы меньше, чем доля тех, где запасы увеличились. В результате баланс оценки изменения показателя перешел в положительную область и составил +1%. При этом 83% респондентов считают сложившийся уровень запасов на своих предприятиях «достаточным» для сегодняшней экономической ситуации.

В целом по совокупности промышленных организаций **средний уровень загрузки производственных мощностей** сохранил значение ноября 64%, и, по мнению 80% респондентов, в ближайшие полгода производственных мощностей будет достаточно для удовлетворения ожидаемого спроса на продукцию.

Рис. 7. Динамика среднего уровня загрузки производственных мощностей промышленных организаций



Лидерами по интенсивности использования производственных мощностей, как и ранее, являлись предприятия, производящие кокс и нефтепродукты (80%), текстильного и швейного производства, а также добывающие топливно-энергетические полезные ископаемые (68% соответственно). Значение этого показателя было ниже в организациях, занятых производством пищевых продуктов (включая напитки) и табака (61%), а также распределением электроэнергии, газа и воды (59%).

Тенденция к росту среднего уровня загрузки производственных мощностей характерна для предприятий, выпускающих кокс и нефтепродукты (с 77 в ноябре до 80% в декабре), производящих и распределяющих электроэнергию, газ и воду (с 57 до 59%).

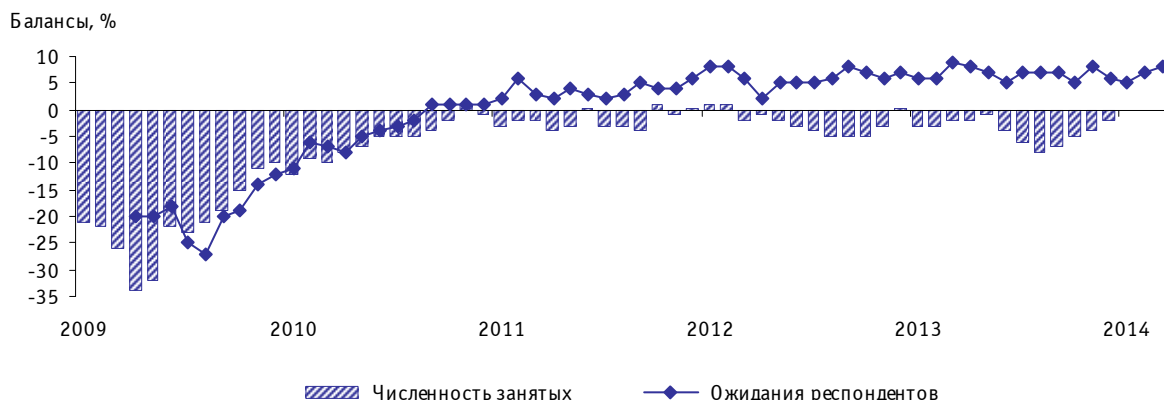
Негативная динамика показателя отмечалась в сфере добычи полезных ископаемых, кроме топливно-энергетических (с 67 до 65%), производства электрооборудования, электронного и оптического оборудования (с 66 до 65%).

В промышленных организациях сохранилась проблема низкого технического уровня производства. В частности, не ослабевало сдерживающее воздействие фактора **«изношенность и отсутствие оборудования»** (26% респондентов). На протяжении текущего года более интенсивное его проявление наблюдалось в производстве и распределении электроэнергии, газа и воды (около 50%), что связано с высокой степенью износа основных производственных фондов на многих предприятиях данной отрасли.

Согласно результатам обследования, в течение 2013 г. наблюдалась тенденция сокращения занятых на промышленных предприятиях. Причем, начиная с августа, она носила менее интенсивный характер. В результате, баланс оценки изменения **численности занятых** в декабре составил -2% против -4% в ноябре и -5% в октябре. Позитивная ситуация с занятостью отмечалась на предприятиях, добывающих полезные ископаемые, кроме топ-

тивно-энергетических, производящих кожу, обувь и изделия из кожи, а более сложная – в организациях по выпуску машин, транспортных средств и оборудования.

Рис. 8. Динамика оценки изменения численности занятых в промышленных организациях



Одновременно, руководители практически каждого четвертого промышленного предприятия сообщили о нехватке **квалифицированных работников**. Наибольшие проблемы с данной категорией выявлены в организациях, производящих машины и оборудование (43%), обрабатывающих древесину и производящих изделия из дерева(41%).

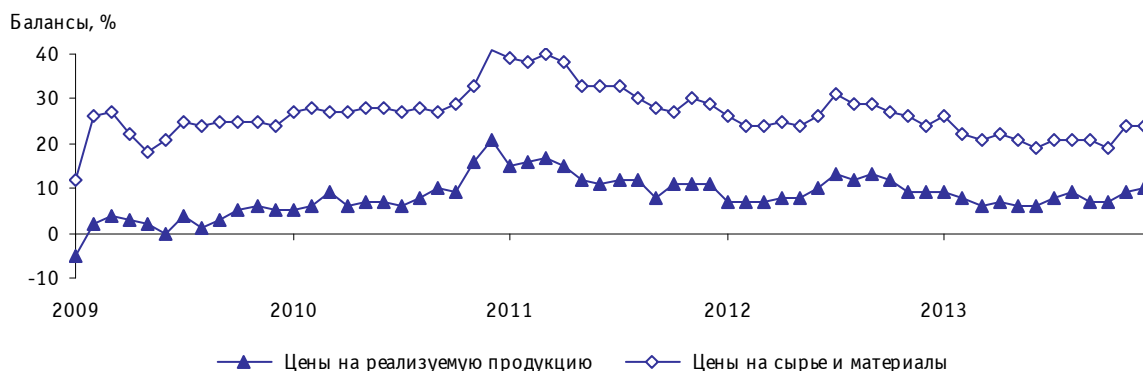
Динамика цен

В декабре наблюдалось незначительное ускорение роста **цен на реализуемую продукцию**. Баланс оценки изменения показателя составил +10%, что на 1 п. больше ноябрьского значения.

Анализ динамики цен в разрезе видов экономической деятельности показал, что наиболее активный их рост был характерен для предприятий, производящих химическую продукцию, добывающих топливно-энергетические полезные ископаемые.

В анализируемом месяце по сравнению с предыдущим, по оценкам руководителей предприятий, не изменилась интенсивность роста **цен на сырье и материалы**. Баланс оценки изменения показателя, как и в ноябре, составил +24%. Наиболее заметный рост цен на потребляемые материальные ресурсы наблюдался на предприятиях химического производства, выпускающих пищевые продукты (включая напитки) и табак.

Рис. 9. Динамика оценки изменения цен на реализуемую продукцию промышленных организаций, а также сырье и материалы



В декабре по сравнению с ноябрем наблюдалось замедление инфляционных ожиданий руководителей промышленных организаций на ближайшие 3–4 месяца. При этом практически

каждый пятый участник опроса предполагает повысить цены на реализуемую продукцию и каждый третий – на потребляемые сырье и материалы.

Финансово-экономическое положение

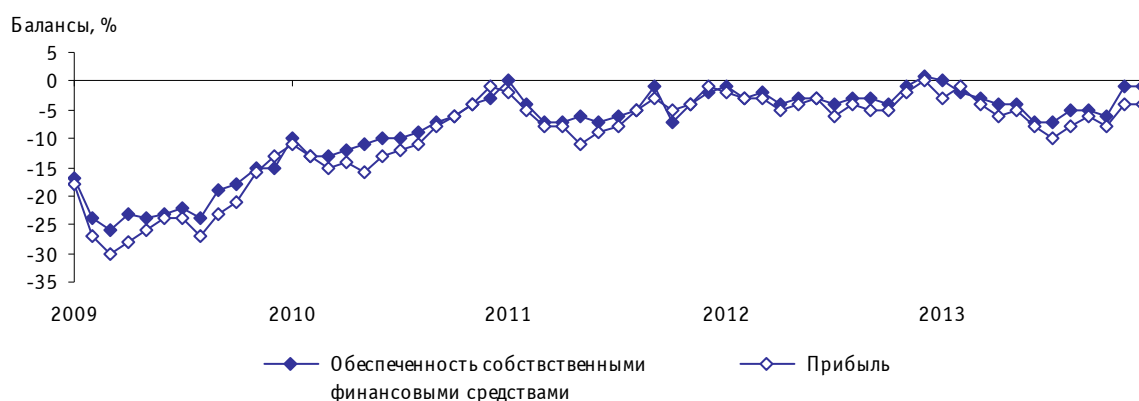
Анализ финансово-экономического положения промышленных организаций в декабре 2013 г. показал, что сложившиеся тенденции не смогли оказать серьезного позитивного влияния на состояние финансовой составляющей промышленных предприятий, заключающегося в сокращении **обеспеченности собственными финансовыми средствами и прибыли**.

В частности, в анализируемом периоде на фоне улучшившейся конъюнктуры удалось всего лишь приостановить замедление темпов сокращения такого индикатора, как обеспеченность собственными финансовыми средствами: баланс оценок изменения показателя, как и в ноябре, составил -1%.

Оптимистичнее оценивали данную ситуацию руководители компаний, производящих химическую продукцию, резиновые и пластмассовые изделия.

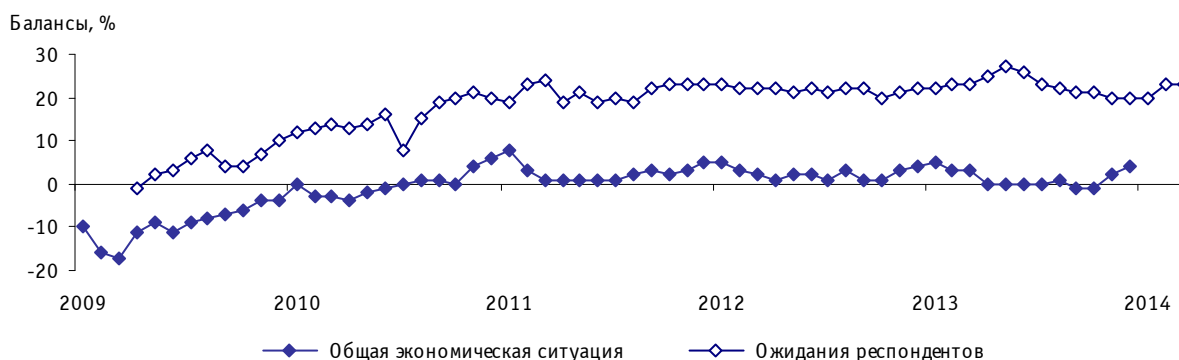
Подобные тенденции наблюдались и в динамике прибыли. Значение баланса оценок изменения данного показателя по сравнению с ноябрем не изменилось и составило -4%. Лучшее положение с прибылью наблюдалась на предприятиях, выпускающих кожу, изделия из кожи и обувь, электрооборудование, электронное и оптическое оборудование.

Рис. 10. Динамика оценки изменения прибыли и обеспеченности собственными финансовыми средствами промышленных организаций



В результате улучшения большинства показателей, характеризующих состояние делового климата, баланс мнений респондентов относительно изменения **экономической ситуации** увеличился по сравнению с ноябрем на 2 п. п., составив +4%. При этом в целом большинство (84%) респондентов, принявших участие в обследовании, оценили свое экономическое положение как «благоприятное» и «удовлетворительное».

Рис. 11. Динамика оценки изменения экономической ситуации промышленных организаций



Рассматривая перспективы развития промышленных организаций в ближайшие три месяца, 65% предпринимателей не ждут в начале 2014 г. каких-либо принципиальных изменений, а около 30% участников опроса предполагают, что экономическая ситуация на их предприятиях за этот период улучшится.

Барьеры, ограничивающие рост производства промышленных организаций

Анализ воздействия совокупности факторов, лимитирующих промышленную деятельность в декабре, показал, что отрицательное воздействие некоторых ограничений продолжало оставаться довольно ощутимым. Прежде всего, это касается следующих факторов: **«недостаточный спрос на продукцию предприятия на внутреннем рынке»** (46% респондентов), **«высокий уровень налогообложения»** (40%) и **«недостаток финансовых средств»** (39%).

Вместе с тем, по сравнению с декабрем прошлого года отмечено ослабление отрицательного воздействия большинства факторов, сдерживающих развитие промышленной отрасли. Обращает на себя внимание уменьшение доли предпринимателей, ссылавшихся на фактор **«неопределенность экономической ситуации»**. Так, если в декабре прошлого года доля респондентов, указывающая на данный фактор, составляла 39%, то в анализируемом периоде – 32%. Его влияние отмечали преимущественно руководители компаний, обрабатывающих древесину и производящих изделия из дерева, машины и оборудование (38% соответственно).

Наибольшее отрицательное влияние со стороны фактора **«высокий уровень налогообложения»**, согласно оценкам респондентов, испытывали промышленные организации, текстильного и швейного производства (51%), производящих кожу, обувь и изделия из кожи (50%), производящих кожу, обувь и изделия из кожи (50%).

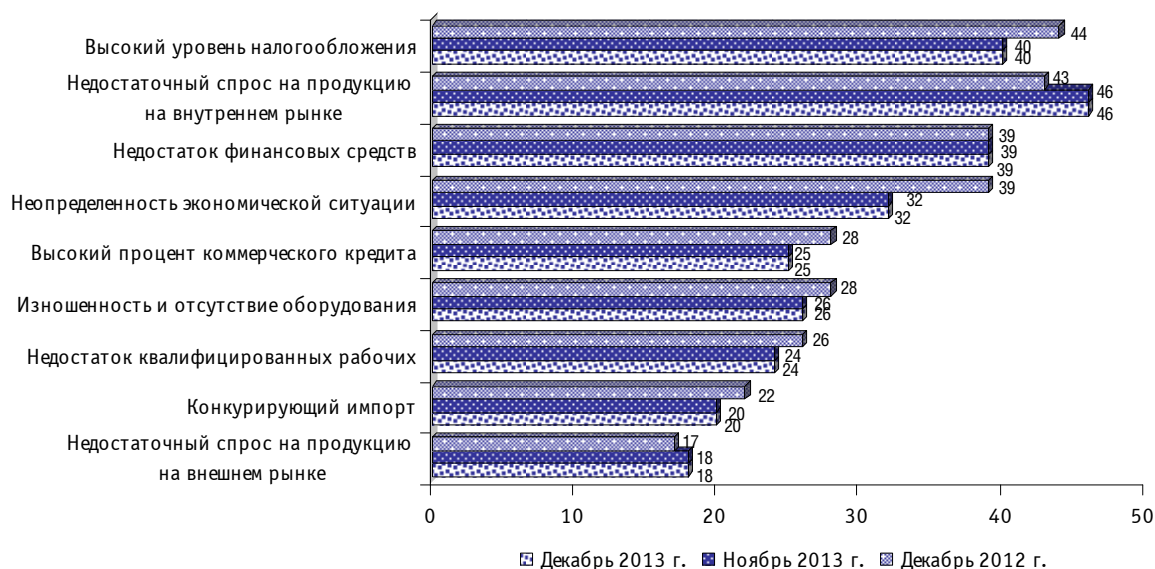
Рис. 12. Оценка лимитирующего фактора «высокий уровень налогообложения» по видам деятельности в декабре 2013 г.

Доля организаций соответствующего вида деятельности от их общего числа, %



Заметное проявление **недостатка финансовых средств** наблюдалось в организациях, производящих и распределяющих электроэнергию, газ и воду (64%), обрабатывающих древесину и производящих изделия из дерева (47%).

Рис. 13. Оценка факторов, ограничивающих рост производства промышленных организаций
Доля организаций от их общего числа, %



Промышленность завершает 2013 г. с целым набором нерешенных внешних и внутренних проблем. К базовым внешним проблемам, в первую очередь, необходимо отнести: отсутствие благоприятной предпринимательской и институциональной среды; наличие серьезных барьеров, в том числе административных и коррупционных, для улучшения инвестиционного климата как для отечественных, так и для зарубежных инвесторов; избыточное присутствие государства в экономике; низкая конкуренция и квази монополизм предприятий особенно на местных рынках; необходимость перехода промышленности на новую модель экономического роста, связанную не только с ориентацией на внешнеэкономический спрос на углеводородное сырье, но и экспорт продукции обрабатывающих отраслей, особенно с высокой долей добавленной стоимости; неопределенность внешней и внутренней экономической обстановки; фрагментарное проведение управленческой реформы и, как следствие, практическое отсутствие структурных реформ в отрасли и комплексной промышленной политики. Хотя последняя мера является весьма дискуссионной в условиях рыночного ведения хозяйства, т. к. в определенной мере создает дополнительную питательную коррупционную среду и нарушает принципы конкуренции между экономическими агентами.

Среди внутренних проблем можно выделить главные: низкая рентабельность и производительность труда; отсутствие «длинных денег» на развитие; дефицит квалифицированной рабочей силы; изношенное морально и физически оборудование, функционирующее на многих предприятиях; опережающие темпы роста заработной платы над темпами роста производительности труда; слабые инвестиционные, модернизационные и инновационные инициативы, поступающие от большинства предпринимателей и др.

Все эти причины негативно влияют на развитие промышленности и вынуждают ее работать в стагнационном режиме. Более того, если бы не 12–15% экономически и финансово здоровых предприятий, которые благополучно функционируют на промышленном рынке России, отрасль уже в 2013 г. могла уйти в зону рецессии.

Указанные барьеры всем хорошо известны и постоянно озвучиваются, как мантры, чиновниками различных уровней и экспертным сообществом. Но, к сожалению, акцентированные шаги по преодолению этих барьеров делаются крайне медленно и фрагментарно.

Хотелось бы обратить внимание еще на одну причину вялотекущего развития экономической ситуации в промышленности – это часто меняющиеся правила игры. Повы-

шенная турбулентность экономического регулирования, особенно налогообложения, вынуждает предприятия строить свои управленческие схемы, ориентируясь на ситуацию лишь сегодняшнего дня. Если ты не монополист или не участник государственных программ с гарантированным кредитным финансированием, тебе крайне трудно составить долгосрочный бизнес-план, включающий инвестиционную составляющую. Причиной подобных барьеров является непредсказуемость регуляторных мер по изменению фискальных, таможенных, миграционных и др. нормативов, которые могут произойти буквально завтра. Представляется необходимым утвердить основные правила игры, которые бы действовали как минимум два–три года и могли меняться только с наступлением форс-мажорных обстоятельств, например – глобальных конфликтов, стихийных бедствий или тектонических сдвигов в линейке цен на производимую продукцию. Данный мораторий однозначно позитивно отразится на повышении инвестиционной активности российских промышленных предприятий.

РАСПРЕДЕЛЕНИЕ ОЦЕНОК ИЗМЕНЕНИЯ ПОКАЗАТЕЛЕЙ ДЕЯТЕЛЬНОСТИ ПРОМЫШЛЕННЫХ ОРГАНИЗАЦИЙ (без сезонной составляющей)

Таблица 1

Спрос на продукцию
Доля от числа обследованных организаций, %

	Уровень текущего месяца			В текущем месяце по сравнению с предыдущим месяцем			Перспективы изменения в ближайшие 3 месяца		
	больше, чем необходимо	достаточный	меньше, чем необходимо	увеличение	без изменения	уменьшение	увеличение	без изменения	уменьшение
2011									
Декабрь	4	70	26	19	66	15	32	57	11
2012									
Январь	1	75	24	16	71	13	26	64	10
Февраль	3	70	27	17	69	14	27	63	10
Март	4	70	26	18	68	14	28	62	10
Апрель	4	72	24	17	68	15	28	61	11
Май	4	71	25	16	69	15	28	61	11
Июнь	5	72	23	18	68	14	28	61	11
Июль	6	70	24	16	69	15	29	61	10
Август	4	71	25	17	69	14	29	61	10
Сентябрь	4	72	24	17	70	13	29	61	10
Октябрь	3	74	23	16	70	14	29	61	10
Ноябрь	4	73	23	19	67	14	30	60	10
Декабрь	4	73	23	19	67	14	31	59	10
2013									
Январь	1	73	26	18	69	14	31	61	9
Февраль	3	71	26	18	69	13	31	60	9
Март	2	71	27	17	68	15	31	59	10
Апрель	2	70	28	16	68	16	30	58	12
Май	2	70	28	17	67	16	30	58	12
Июнь	5	63	32	17	67	16	29	60	11
Июль	4	62	34	16	68	16	30	60	20
Август	3	63	34	17	67	16	30	61	9
Сентябрь	3	63	34	17	67	16	30	60	10
Октябрь	3	62	35	17	67	16	31	59	10
Ноябрь	3	63	34	18	70	12	32	59	9
Декабрь	3	64	33	19	68	13	32	60	8

Выпуск основного вида продукции в натуральном выражении
Доля от числа обследованных организаций, %

	Уровень текущего месяца			В текущем месяце по сравнению с предыдущим месяцем			Перспективы изменения в ближайшие 3 месяца		
	больше, чем необходимо	достаточный	меньше, чем необходимо	увеличение	без изменения	уменьшение	увеличение	без изменения	уменьшение
2011									
Декабрь	6	71	23	23	60	17	32	58	10
2012									
Январь	8	67	25	20	64	16	29	62	9
Февраль	6	70	24	22	61	17	29	62	9
Март	5	70	24	22	62	16	30	61	9
Апрель	7	70	23	21	63	16	30	60	10
Май	5	72	23	20	64	16	29	59	12
Июнь	7	72	21	21	63	16	31	58	11
Июль	7	71	22	20	63	17	31	60	9
Август	7	71	22	22	62	17	31	60	9
Сентябрь	7	72	21	22	62	16	31	60	9
Октябрь	7	71	22	21	62	17	30	59	11
Ноябрь	7	73	20	23	61	16	32	58	10
Декабрь	7	73	20	22	63	15	31	60	9
2013									
Январь	1	78	21	22	63	15	33	58	9
Февраль	2	77	21	22	62	16	32	59	9
Март	2	76	22	20	63	17	32	57	11
Апрель	2	76	22	18	64	18	31	57	12
Май	2	76	22	20	62	18	31	56	13
Июнь	5	70	25	19	64	17	29	61	10
Июль	3	70	27	19	63	18	31	58	11
Август	2	72	26	19	64	17	31	59	10
Сентябрь	2	70	28	19	64	17	32	58	10
Октябрь	2	71	27	20	63	17	32	59	9
Ноябрь	2	72	26	21	65	14	34	58	8
Декабрь	2	75	23	22	64	14	34	58	8

Таблица 3

Численность занятых
Доля от числа обследованных организаций, %

	В текущем месяце относительно фактического объема производства			В текущем месяце по сравнению с предыдущим месяцем			Перспективы изменения в ближайшие 3 месяца		
	больше, чем необходимо	достаточно	меньше, чем необходимо	увеличение	без изменения	уменьшение	увеличение	без изменения	уменьшение
2011									
Декабрь	4	86	10	12	76	12	15	76	9
2012									
Январь	3	87	10	12	77	11	9	84	7
Февраль	4	86	10	12	77	11	14	77	9
Март	4	86	10	10	78	12	14	77	9
Апрель	4	86	10	12	75	13	14	77	9
Май	4	86	10	11	76	13	15	76	9
Июнь	4	86	10	11	75	14	16	76	8
Июль	4	86	10	11	74	15	15	77	8
Август	5	85	10	10	75	15	14	78	8
Сентябрь	5	84	11	10	75	15	15	77	8
Октябрь	5	85	10	10	75	15	16	74	10
Ноябрь	4	85	11	11	75	14	15	76	9
Декабрь	3	86	11	12	76	12	15	79	6
2013									
Январь	5	84	11	12	73	15	17	74	9
Февраль	4	85	11	11	75	14	16	75	9
Март	5	84	11	12	74	14	15	75	10
Апрель	6	83	11	11	76	13	16	75	9
Май	6	83	11	11	75	12	16	75	9
Июнь	7	82	11	10	76	14	16	75	9
Июль	7	82	11	10	76	16	15	75	10
Август	7	82	11	9	74	17	17	74	9
Сентябрь	7	82	11	9	75	16	16	74	10
Октябрь	7	82	11	10	75	15	15	75	10
Ноябрь	6	82	12	10	76	14	15	77	8
Декабрь	6	83	11	10	78	12	15	78	7

Обеспеченность собственными финансовыми средствами
Доля от числа обследованных организаций, %

	В текущем месяце по сравнению с предыдущим месяцем			Перспективы изменения в ближайшие 3 месяца		
	увеличение	без изменения	уменьшение	увеличение	без изменения	уменьшение
2011						
Декабрь	14	70	16	26	65	9
2012						
Январь	15	69	16	23	67	10
Февраль	13	71	16	22	67	11
Март	12	74	14	22	68	10
Апрель	11	74	15	22	67	11
Май	13	71	16	22	67	11
Июнь	13	71	16	21	67	10
Июль	13	70	17	22	68	10
Август	13	71	16	22	68	10
Сентябрь	13	71	16	22	69	9
Октябрь	13	70	17	23	67	10
Ноябрь	15	69	16	24	67	9
Декабрь	14	73	13	24	69	7
2013						
Январь	14	72	14	24	68	8
Февраль	13	72	15	25	67	8
Март	13	71	16	25	65	10
Апрель	13	70	17	25	64	11
Май	13	70	17	25	64	11
Июнь	12	69	19	24	64	12
Июль	13	67	20	24	64	12
Август	13	69	18	24	65	11
Сентябрь	13	69	18	24	65	11
Октябрь	12	70	18	24	66	10
Ноябрь	14	71	15	25	66	9
Декабрь	14	71	15	26	65	9

Цены на реализуемую продукцию
Доля от числа обследованных организаций, %

	В текущем месяце по сравнению с предыдущим месяцем			Перспективы изменения в ближайшие 3 месяца		
	увеличение	без изменения	уменьшение	увеличение	без изменения	уменьшение
2011						
Декабрь	15	81	4	19	79	2
2012						
Январь	11	85	4	19	78	3
Февраль	12	83	5	20	78	2
Март	12	83	5	20	78	2
Апрель	11	86	3	22	76	2
Май	12	84	4	23	75	2
Июнь	13	84	3	27	71	2
Июль	17	79	4	28	70	2
Август	16	80	4	25	73	2
Сентябрь	16	81	3	23	75	2
Октябрь	15	82	3	22	75	3
Ноябрь	13	83	4	20	78	2
Декабрь	13	83	4	19	79	2
2013						
Январь	13	83	4	22	76	2
Февраль	12	84	4	21	76	3
Март	11	84	5	21	76	3
Апрель	11	85	4	22	76	2
Май	11	84	5	22	75	3
Июнь	11	84	5	23	74	3
Июль	13	82	5	22	75	3
Август	14	81	5	19	77	4
Сентябрь	12	83	5	19	78	3
Октябрь	11	85	4	19	78	3
Ноябрь	12	85	3	19	79	2
Декабрь	13	84	3	18	80	2

**Динамика среднего уровня загрузки производственных мощностей
в промышленных организациях различных видов деятельности, %**

	2013											
	январь	февраль	март	апрель	май	июнь	июль	август	сентябрь	октябрь	ноябрь	декабрь
ПРОМЫШЛЕННОСТЬ, в целом	65	65	65	64	65	62	63	63	64	63	64	64
ДОБЫЧА ПОЛЕЗНЫХ ИСКОПАЕМЫХ	68	68	67	69	72	66	67	68	68	68	68	67
Добыча топливно-энергетических полезных ископаемых	72	74	72	72	73	63	68	67	66	67	69	68
Добыча полезных ископаемых, кроме топливно-энергетических	62	62	63	66	70	66	66	69	68	67	67	65
ОБРАБАТЫВАЮЩИЕ ПРОИЗВОДСТВА	65	65	66	66	65	63	64	66	65	64	64	65
Производство пищевых продуктов (включая напитки) и табака	61	61	62	61	61	60	61	60	61	61	61	61
Текстильное и швейное производство	66	67	68	68	68	66	68	68	69	69	69	68
Производство кожи, обуви и изделий из кожи	65	67	67	67	67	63	66	67	67	67	66	68
Обработка древесины и производство изделий из дерева	71	68	67	69	67	64	64	65	66	64	64	65
Целлюлозно-бумажное производство, издательская и полиграфическая деятельность	68	67	65	66	67	64	66	65	65	65	65	66
Производство кокса и нефтепродуктов	79	77	76	75	75	74	75	76	78	78	77	80
Химическое производство	67	67	68	67	68	63	64	67	66	66	67	66
Производство резиновых и пластмассовых изделий	67	67	66	66	68	65	67	68	67	67	68	67
Производство прочих неметаллических минеральных продуктов	65	64	66	67	68	63	65	67	66	67	65	65
Металлургическое производство и производство готовых металлических изделий	69	68	68	67	67	64	66	66	66	66	66	66

	2013											
	январь	февраль	март	апрель	май	июнь	июль	август	сентябрь	октябрь	ноябрь	декабрь
Производство машин и оборудования	64	63	63	63	63	60	63	64	64	63	63	62
Производство электрооборудования, электронного и оптического оборудования	66	66	67	66	66	64	65	65	67	67	66	65
Производство транспортных средств и оборудования	62	63	64	62	64	57	64	63	62	62	62	61
Прочие производства	67	66	67	67	68	61	65	66	65	65	65	65
ПРОИЗВОДСТВО И РАСПРЕДЕЛЕНИЕ ЭЛЕКТРОЭНЕРГИИ, ГАЗА И ВОДЫ	64	63	62	60	55	49	48	49	49	54	57	59

**Динамика оценок изменения показателей деятельности
базовых⁵ промышленных организаций (без сезонной составляющей)
Балансы, %**

	2013											
	январь	февраль	март	апрель	май	июнь	июль	август	сентябрь	октябрь	ноябрь	декабрь
Индекс предпринимательской уверенности	-5	-1	-1	-3	-2	-4	-5	-5	-5	-7	-7	-9
Спрос на продукцию	-2	7	7	3	6	3	3	4	0	-5	-1	0
Выпуск основного вида продукции в натуральном выражении	1	6	5	1	3	3	4	5	3	-2	4	0
Численность занятых	-10	-10	-7	-5	-7	-7	-11	-12	-11	-13	-11	-12
Обеспеченность собственными финансовыми средствами	-6	-2	-5	-4	-4	-3	-3	-5	-7	-9	-6	-6
Прибыль	-12	-5	-9	-9	-8	-10	-13	-10	-9	-14	-14	-15
Цены на реализуемую продукцию	8	7	9	5	9	10	9	12	11	4	5	8
Цены на сырье и материалы	30	22	23	26	23	25	29	31	29	26	27	28
Средний уровень загрузки производственных мощностей, %	62	62	62	65	64	65	65	65	65	65	65	64

⁵ Согласно методологии Федеральной службы государственной статистики, к базовым относятся организации, производящие наибольший объем продукции в своем виде деятельности.