

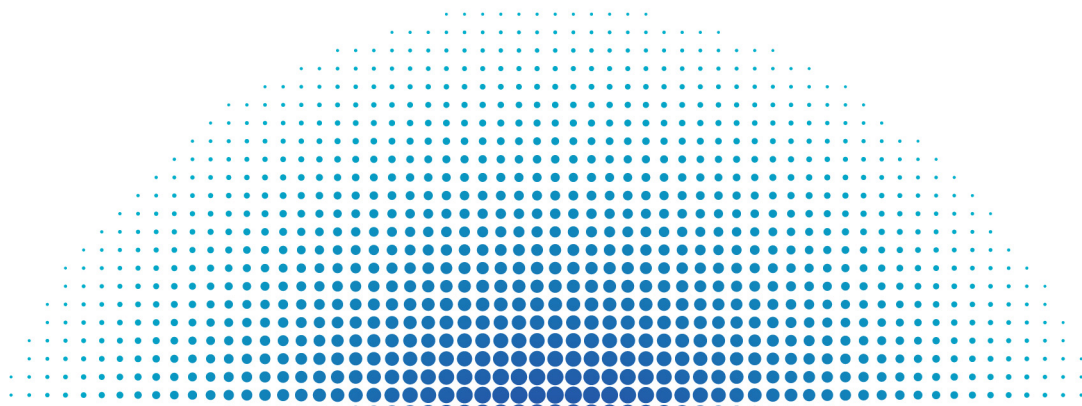


ВЫСШАЯ ШКОЛА ЭКОНОМИКИ
НАЦИОНАЛЬНЫЙ ИССЛЕДОВАТЕЛЬСКИЙ УНИВЕРСИТЕТ

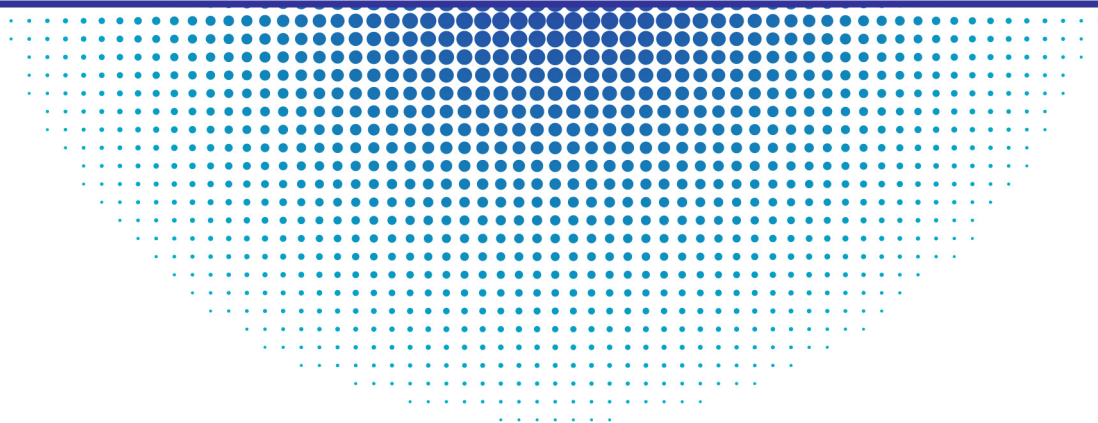


Институт статистических исследований
и экономики знаний

Центр конъюнктурных исследований



**ДЕЛОВОЙ КЛИМАТ
В ПРОМЫШЛЕННОСТИ
В ОКТЯБРЕ 2012 ГОДА**



Октябрь '12

Москва

10 лет
Институт статистических
исследований и экономики
знаний НИУ ВШЭ



ВЫСШАЯ ШКОЛА ЭКОНОМИКИ
НАЦИОНАЛЬНЫЙ ИССЛЕДОВАТЕЛЬСКИЙ УНИВЕРСИТЕТ



**Институт статистических исследований
и экономики знаний**

Центр конъюнктурных исследований

ДЕЛОВОЙ КЛИМАТ В ПРОМЫШЛЕННОСТИ В ОКТЯБРЕ 2012 ГОДА

Москва
2012

Деловой климат в промышленности в октябре 2012 г. –
М.: НИУ ВШЭ, 2012. – 21 с.

Центр конъюнктурных исследований Института статистических исследований и экономики знаний НИУ ВШЭ представляет информационно-аналитический материал по результатам конъюнктурных обследований деловой активности промышленных предприятий. Материал подготовлен в рамках Программы фундаментальных исследований НИУ ВШЭ на основе конъюнктурных опросов руководителей промышленных организаций, проводимых Федеральной службой государственной статистики в режиме ежемесячного мониторинга.

Конъюнктурные обследования направлены на оперативное получение от предпринимателей в дополнение к официальным статистическим данным краткосрочных качественных оценок состояния бизнеса и основных тенденций его динамики, особенностей функционирования хозяйствующих субъектов, их намерений, сложившегося делового климата, а также важнейших факторов, лимитирующих производственную деятельность.

Программа обследований сопоставима с международными стандартами и подходами, принятыми в странах ОЭСР, и базируется на Гармонизированной Европейской Системе обследований деловых тенденций.

Структура выборочной совокупности промышленных предприятий идентична структуре генеральной статистической совокупности. При этом объем выборки достаточен для получения необходимой точности выборочных оценок показателей на всех уровнях разработки статистических данных по каждому разделу ОКВЭД или по виду деятельности, относящемуся к соответствующему разделу:

- добыча полезных ископаемых (раздел С);
- обрабатывающие производства (раздел D);
- производство и распределение электроэнергии, газа и воды (раздел E).

Указанные выборки рассчитаны Федеральной службой государственной статистики.

Институт статистических исследований и экономики знаний

Адрес: 101000, Москва, ул. Мясницкая, д. 20
Телефон: (495) 621–28–73, факс: (495) 625–03–67
E-mail: issek@hse.ru
<http://issek.hse.ru>

Центр конъюнктурных исследований Института статистических исследований и экономики знаний Национального исследовательского университета ВШЭ представляет аналитический материал о состоянии делового климата в промышленности в октябре 2012 г. и ожиданиях предпринимателей на ближайшие 3–4 месяца.

В докладе использованы результаты очередного ежемесячного опроса руководителей около 4.6 тыс. крупных и средних промышленных предприятий различных видов экономической деятельности, проведенного Федеральной службой государственной статистики.

Обобщенная оценка промышленной конъюнктуры¹

Анализ индикаторов раннего оповещения, базирующихся на выявлении и дальнейшем обобщении мнений руководителей промышленных предприятий, свидетельствует о минимальном отклонении значений основных показателей, характеризующих состояние делового климата в отрасли по сравнению с сентябрем текущего года. Причем в отличие от сентябрьских данных, когда наблюдался хотя бы позитивный фон, сопровождающий изменения показателей по сравнению с августом, в анализируемом периоде выявлено, правда, малозаметное в пределах статистической погрешности ухудшение производственной и спросовой ситуаций в промышленности.

В октябре лишь у 21% предприятий увеличился объем производства, 16% респондентов сообщили об улучшении внутреннего спроса на свою продукцию по сравнению с предыдущим месяцем (в сентябре 22 и 17% соответственно). Это самые низкие значения данных показателей за последние три месяца.

По мнению руководителей промышленных предприятий, в анализируемом месяце по сравнению с предыдущим продолжилось снижение численности занятых.

Стабильными сохранились уровень запасов готовой продукции на складах и средний уровень загрузки производственных мощностей, который четвертый месяц подряд составляет 64%.

Среди немногочисленных положительных моментов выявленных октябрьским опросом, можно отметить уменьшение давления на деловую активность промышленных организаций со стороны инфляционной составляющей. Причем замедление тенденции к росту цен характерно как для цен на отгруженную продукцию, так и для цен на потребляемые материальные ресурсы.

Таблица 1

Динамика оценок изменения показателей деятельности промышленных предприятий в 2012 г.

Балансы, %²

	Январь	Февраль	Март	Апрель	Май	Июнь	Июль	Август	Сентябрь	Октябрь
Спрос на продукцию	3	3	4	2	1	4	1	3	4	2
Выпуск основного вида продукции в натуральном выражении	4	5	6	5	4	5	3	5	6	4
Запасы готовой продукции	-1	-1	-1	-1	0	0	-2	-1	-1	0
Численность занятых	1	1	-2	-1	-2	-3	-4	-5	-5	-5

¹ Проведена сезонная корректировка временных рядов показателей деятельности промышленных организаций.

² Баланс – разность долей респондентов, отметивших «увеличение» и «уменьшение» показателя по сравнению с предыдущим месяцем, или разность долей респондентов, отметивших уровень показателя как «выше нормального» и «ниже нормального» в отчетном месяце; в процентах.

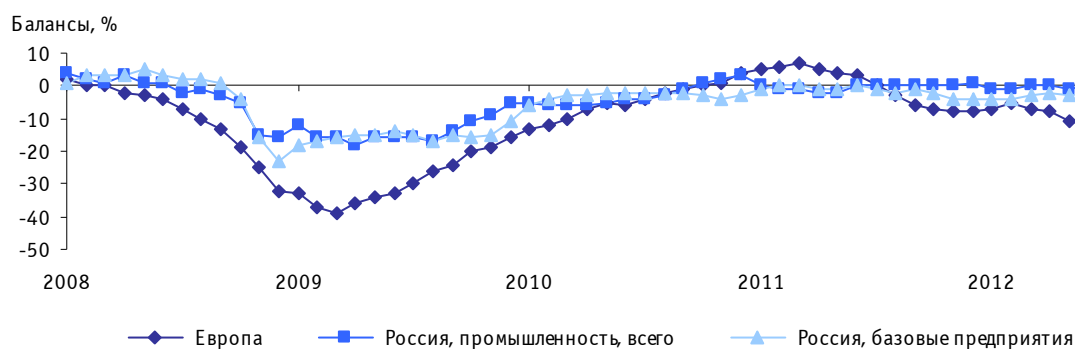
	Январь	Февраль	Март	Апрель	Май	Июнь	Июль	Август	Сентябрь	Октябрь
Обеспеченность собственными финансовыми средствами	-1	-3	-2	-4	-3	-3	-4	-3	-3	-4
Прибыль	-2	-3	-3	-5	-4	-3	-6	-4	-5	-5
Цены на реализуемую продукцию	7	7	7	8	8	10	13	12	13	12
Цены на сырье и материалы	26	24	24	25	24	26	31	29	29	27

Вместе с тем, сопоставляя результаты октября 2012 г. с аналогичным периодом прошлого года, можно констатировать, что большинство значений показателей, характеризующих состояние делового климата на российских промышленных предприятиях, выглядят несколько лучше, чем соответствующие значения прошлогоднего опроса.

Прогнозы участников опросов относительно производственных и спросовых перспектив деятельности своих предприятий на ближайшие 3–4 месяца, в октябре по сравнению с сентябрем практически не претерпели серьезных изменений. К сожалению, это говорит о том, что, по крайней мере, до конца текущего года заметного улучшения экономической конъюнктуры в отрасли не произойдет. При этом наименее оптимистично оценивали деятельность своих структур руководители крупных отраслеобразующих промышленных предприятий, на базе которых в основном и формируется тренд экономического роста промышленности в целом.

Основной результирующий композитный индикатор исследования – сезонно откорректированный **индекс предпринимательской уверенности**³, характеризующий состояние делового климата в промышленности, сохранил свое стагнационное значение на отметке (0%). При этом значение индекса для крупных отраслеобразующих промышленных предприятий понизилось по сравнению с предыдущим месяцем на 4 п. п., составив в октябре (-6%), что является наихудшим значением за последние почти три года.

Рис. 1. Динамика индекса предпринимательской уверенности



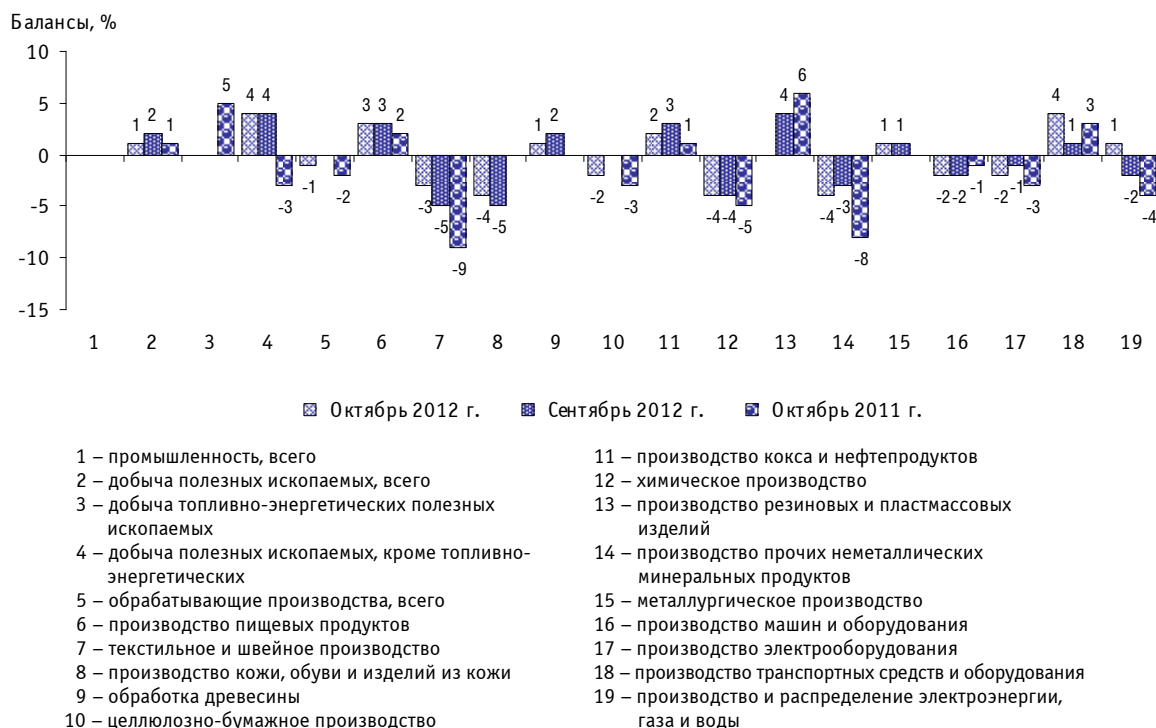
Источники: по России – Центр конъюнктурных исследований Института статистических исследований и экономики знаний НИУ ВШЭ, по Европе – Economic and Financial Affairs, European Commission.

Максимальная величина индекса предпринимательской уверенности среди отдельных видов промышленной деятельности в анализируемом периоде зафиксирована в организациях, добывающих топливно-энергетические полезные ископаемые, а также производящих транспортные средства и оборудование (+4% соответственно), а минимальная – на предприятиях химического производства, выпускающих прочие неметаллические минеральные продукты (-4%

³ Индекс предпринимательской уверенности в промышленности рассчитывается как среднее арифметическое значение балансов по фактически сложившимся уровням спроса и запасам готовой продукции (с обратным знаком) и ожидаемой тенденции выпуска продукции; в процентах.

соответственно). Нулевая величина индекса отмечалась в сфере производства резиновых и пластмассовых изделий, добычи топливно-энергетических полезных ископаемых.

Рис. 2. Индекс предпринимательской уверенности по видам деятельности

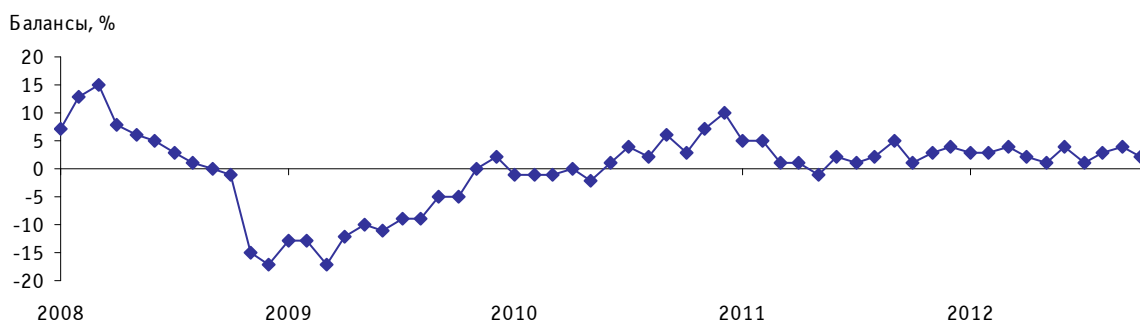


В добывающих отраслях лучшая ситуация складывалась на предприятиях, добывающих полезные ископаемые, кроме топливно-энергетических, в обрабатывающем секторе – на предприятиях, целлюлозно-бумажного производства, издательской и полиграфической деятельности а также текстильного и швейного производств. С учетом сезонности хуже, чем в других укрупненных отраслях промышленности, складывалась ситуация на предприятиях по производству и распределению электроэнергии, газа и воды.

Производственная деятельность

Производственная деятельность в промышленных организациях, по оценкам их руководителей, в октябре характеризовалась дальнейшим замедлением интенсивности роста внутреннего **спроса** на промышленную продукцию. Так, баланс оценки изменения показателя уменьшился за месяц на 2 п. п. и составил +2% (+1% в аналогичном периоде прошлого года).

Рис. 3. Динамика оценки изменения спроса на продукцию промышленных организаций



Сохранение оценок спроса в положительной зоне обеспечили в основном предприятия обрабатывающих видов деятельности. К ним относятся, прежде всего, организации химического производства, выпускающие кожу, изделия из кожи и обувь, а также предприятия целлюлозно-бумажного производства, издательской и полиграфической деятельности. Среди организаций добывающих производств лучшая спросовая ситуация наблюдалась на предприятиях, добывающих полезные ископаемые, кроме топливно-энергетических. Заметное снижение спроса зафиксировано в производстве прочих неметаллических минеральных продуктов: баланс оценки изменения данного показателя уменьшился за месяц на 9 п. п.

Исходя из мнений респондентов, удельный вес промышленных предприятий, имеющих «нормальный»⁴ уровень портфеля заказов, составил 74% (против 67% в октябре 2011 г.). В ряду основных факторов, ограничивающих рост производства промышленных предприятий всех видов деятельности, по-прежнему оставался **недостаточный спрос на продукцию предприятия внутри страны** (42% респондентов). При этом данный фактор наибольшее негативное воздействие оказал в целом на предприятия обрабатывающих производств (около 50%), а наименьшее – на компании по производству и распределению электроэнергии, газа и воды (24%).

Рис. 4. Оценка лимитирующего фактора «недостаточный спрос на продукцию предприятия внутри страны», по видам деятельности в октябре 2012 г.

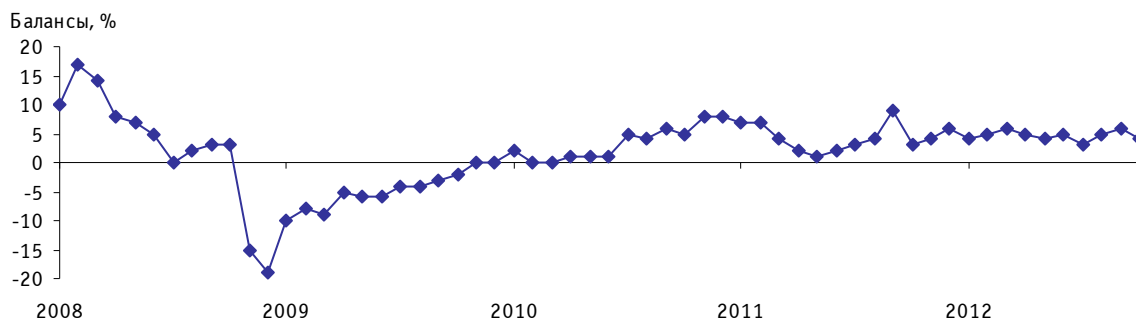
Доля организаций соответствующего вида деятельности от их общего числа, %



В анализируемом месяце баланс оценки изменения **выпуска продукции** уменьшился по сравнению с сентябрем на 2 п. п. и составил +4% (+3% в октябре прошлого года).

⁴ «Нормальный» уровень – достаточный (допустимый, обычный) для сложившихся условий в период обследований.

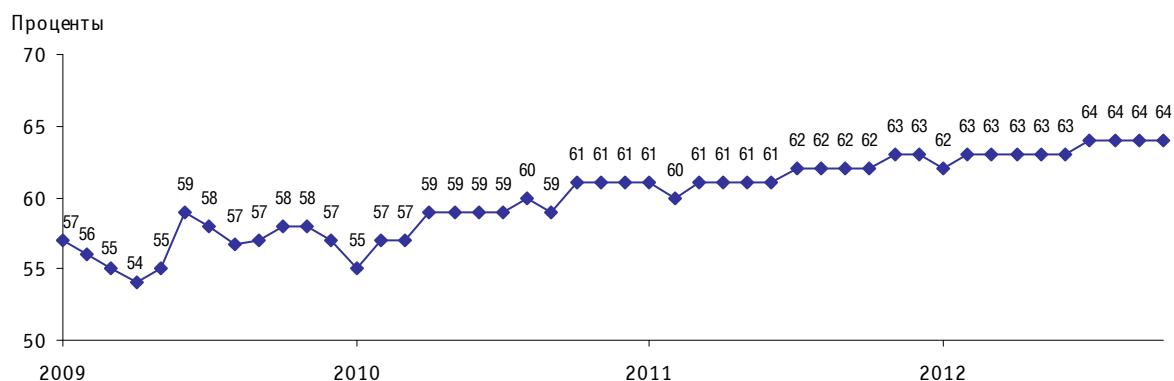
Рис. 5. Динамика оценки изменения выпуска продукции в промышленных организациях



Тенденции, характерные для промышленности в целом, нашли свое отражение в динамике ее отдельных отраслей. Так, понижательная динамика выпуска продукции отмечалась на предприятиях практически всех видов деятельности, за исключением организаций химического, текстильного и швейного, целлюлозно-бумажного производства, издательской и полиграфической деятельности.

Как свидетельствуют результаты опроса, в целом **средний уровень загрузки производственных мощностей** сохранил значение июля–сентября текущего года (64%). По мнению более 80% респондентов, в ближайшие полгода производственных мощностей будет достаточно для удовлетворения ожидаемого спроса на продукцию.

Рис. 6. Динамика среднего уровня загрузки производственных мощностей в промышленных организациях



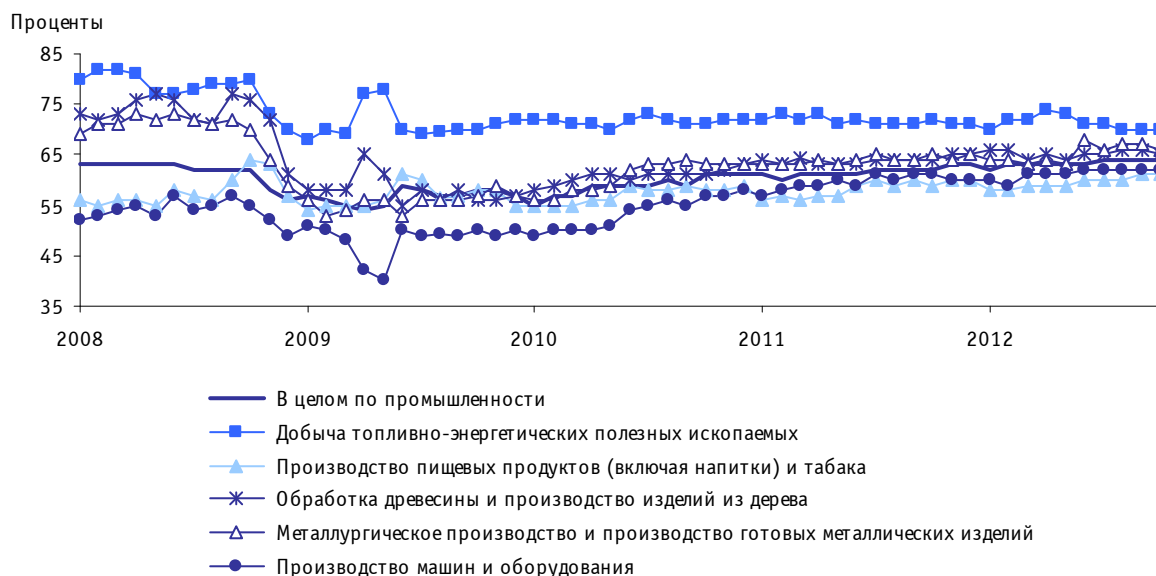
В промышленных организациях ряда видов экономической деятельности сохранялась относительно высокая интенсивность использования производственных мощностей. Наибольшее значение среднего уровня загрузки отмечалось на предприятиях, производящих кокс и нефтепродукты (74%), добывающих полезные ископаемые, кроме топливно-энергетических (73%). Значение этого показателя было ниже в компаниях, ориентированных в основном на внутренний спрос: занятых выпуском машин и оборудования (62%), пищевых продуктов (включая напитки) и табака (61%), а также производством и распределением электроэнергии, газа и воды (58%).

Наиболее существенный темп роста загрузки производственных мощностей зафиксирован в компаниях по производству и распределению электроэнергии, газа и воды (с 54 в сентябре до 58% в октябре).

Негативная динамика показателя отмечалась на предприятиях, производящих резиновые и пластмассовые изделия (с 68 до 66%), производящих прочие неметаллические минеральные продукты (с 66 до 65%).

Без изменений остался уровень загрузки мощностей на предприятиях химического производства, производящих кокс и нефтепродукты, а также добывающих топливно-энергетические полезные ископаемые.

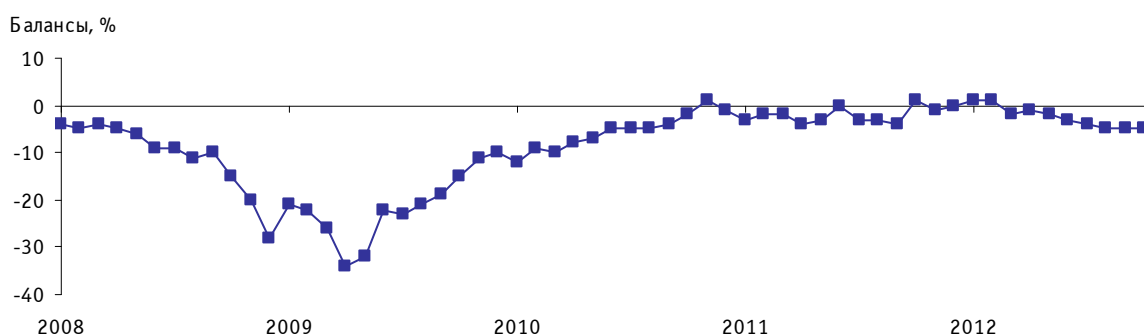
Рис. 7. Динамика среднего уровня загрузки производственных мощностей в промышленных организациях отдельных видов деятельности



В промышленных организациях потребность в модернизации непрерывно увеличивается. В частности, не ослабевало сдерживающее воздействие фактора **«изношенность и отсутствие надлежащего оборудования»** (28% респондентов). При этом более сильное его проявление в октябре наблюдалось в организациях по производству и распределению электроэнергии, газа и воды (56% предпринимателей), что связано с высокой степенью износа основных фондов на многих предприятиях данной отрасли.

Как свидетельствуют опросы, промышленные предприятия продолжают оптимизировать уровень занятости. В октябре баланс оценки изменения **численности занятых**, как и в сентябре, составил **-5%**.

Рис. 8. Динамика оценки изменения численности занятых в промышленных организациях



По оценкам респондентов, в анализируемом периоде максимальная динамика сокращения численности персонала наблюдалась на предприятиях химического производства, а также выпускающих машины и оборудование.

Промышленные предприятия продолжали испытывать недостаток **квалифицированных рабочих**, об этом сообщили 27% руководителей компаний. Причем их доля в годовом интервале увеличилась на 1 п. п. Дефицит квалифицированных кадров с разной степенью интенсивности наблюдался на предприятиях практически всех отраслей промышленности. Острее кадровые проблемы с данной категорией работников были в организациях, выпускающих машины и оборудование (44%), текстильного и швейного производства (42%). Лучшая ситуация с квалифицированными рабочими отмечалась в организациях по добыче топливно-энергетических полезных ископаемых (13%).

Рис. 9. Оценка лимитирующего фактора «недостаток квалифицированных рабочих», по видам деятельности в октябре 2012 г.
Доля организаций соответствующего вида деятельности от их общего числа, %



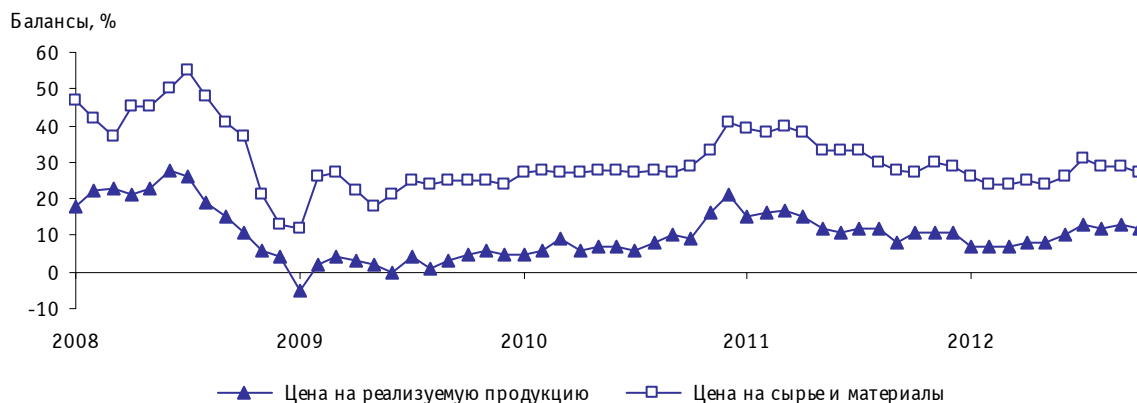
Динамика цен

К позитивным результатам октябрьского опроса можно отнести наиболее низкую за последние три месяца долю руководителей (15%), сообщивших о росте цен на реализуемую продукцию по сравнению с сентябрем. Большинство промышленных предприятий (82%) сохранили сентябрьский уровень цен. В результате баланс оценок изменения показателя по сравнению с предыдущим месяцем снизился на 1 п. п. и составил +12% (+11% в аналогичном периоде 2011 г.).

Анализ изменения цен на реализуемую продукцию в разрезе видов экономической деятельности показал, что в октябре наибольшее замедление роста цен произошло в сфере добычи топливно-энергетических полезных ископаемых, а также в текстильном и швейном производстве.

В анализируемом периоде, по оценкам руководителей предприятий, наблюдалась тенденция к замедлению роста **цен на сырье и материалы**. В результате баланс оценки изменения показателя по сравнению с сентябрем уменьшился на 2 п. п. и составил +27%.

Рис. 10. Динамика оценки изменения цен на реализуемую продукцию, промышленных организаций, а также сырья и материалов

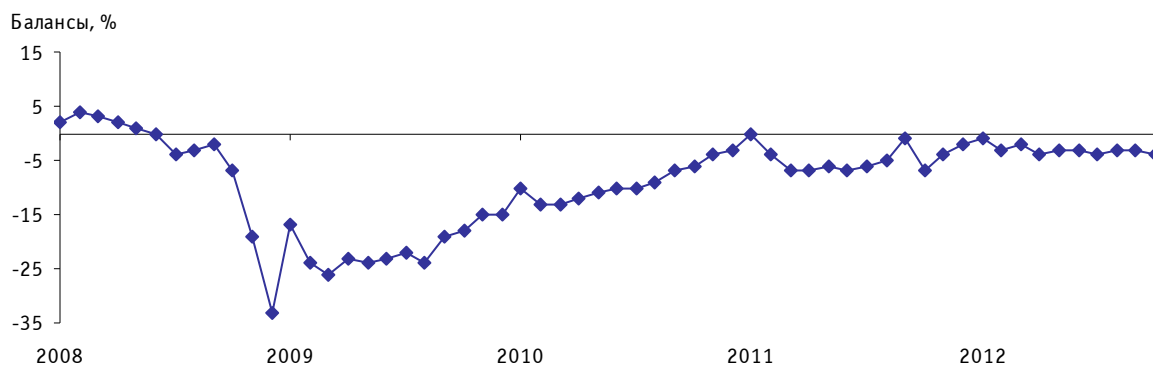


Замедлились по сравнению с сентябрем инфляционные ожидания руководителей промышленных организаций на ближайшие 3–4 месяца. Повысить цены реализации отгруженной продукции своих предприятий в ближайшей перспективе предполагают 22% участников опроса, что на 1 п. п. меньше, чем в сентябре. При этом наиболее значительный темп роста цены реализации промышленной продукции ожидается на предприятиях, производящих и распределяющих электроэнергию, газ и воду.

Финансово-экономическое положение

Анализ финансово-экономического положения промышленных предприятий показал, что продолжилось снижение такого важного индикатора, как обеспеченность промышленных предприятий **собственными финансовыми ресурсами**. Баланс оценки изменения показателя составил в октябре текущего года –4% (–3% в сентябре 2012 г. и –7% в октябре 2011 г.).

Рис. 11. Динамика оценки изменения обеспеченности промышленных организаций собственными финансовыми средствами



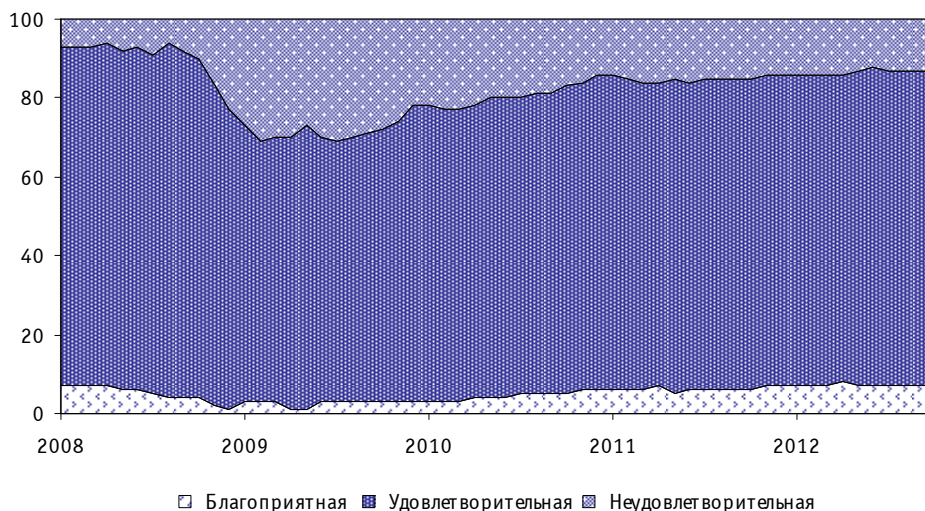
Оптимистичнее оценивали финансовое положение своих организаций руководители организаций целлюлозно-бумажного производства, издательской и полиграфической деятельности, а также добывающих полезные ископаемые, кроме топливно-энергетических. Наибольший дефицит собственных финансовых средств отмечался в организациях, выпускающих машины и оборудование, добывающих топливно-энергетические полезные ископаемые.

В октябре баланс оценок изменения прибыли сохранил значение сентября текущего года –5%. Сложная ситуация с прибылью сохранялась на промышленных предприятиях, добывающих топливно-энергетические полезные ископаемые, производящих пищевые продукты, (включая напитки) и табак, а также распределяющих электроэнергию, газ и воду.

Оценки **экономической ситуации** на промышленных предприятиях практически не изменились. Около 90% «директорского корпуса» устраивало складывающаяся на их предприятиях экономическая ситуация. Так, 87% участников опроса охарактеризовали ее как «благоприятную» и «удовлетворительную» (7 и 80% соответственно).

Рассматривая перспективы развития промышленных организаций в ближайшие 3–4 месяца, 66% предпринимателей придерживались мнения, что экономическая ситуация не изменится и 28% – прогнозируют ее улучшение.

Рис. 12. Динамика оценки экономической ситуации промышленных организаций
Доля организаций от их общего числа, %



Факторы, ограничивающие рост производства промышленных организаций

Как показал опрос руководителей, в анализируемом периоде текущего года основными факторами, лимитирующими производство, оставались фискальные проблемы (**высокий уровень налогообложения, недостатка финансовых средств**) и **недостаточный спрос на продукцию предприятия внутри страны**. Вместе с тем, нельзя не отметить сохранение в годовом интервале тенденции к замедлению их отрицательного воздействия. Об этом в октябре текущего года сообщили 45, 39 и 42% респондентов против 46, 42 и 44% соответственно в октябре прошлого года. На отрицательное влияние фактора **«высокий уровень налогообложения»** чаще указывали руководители промышленных предприятий, выпускающих кожу, обувь и изделия из кожи (62%), производящих резиновые и пластмассовые изделия (54%).

Рис. 13. Оценка лимитирующего фактора «высокий уровень налогообложения», по видам деятельности в октябре 2012 г.
Доля организаций соответствующего вида деятельности от их общего числа, %

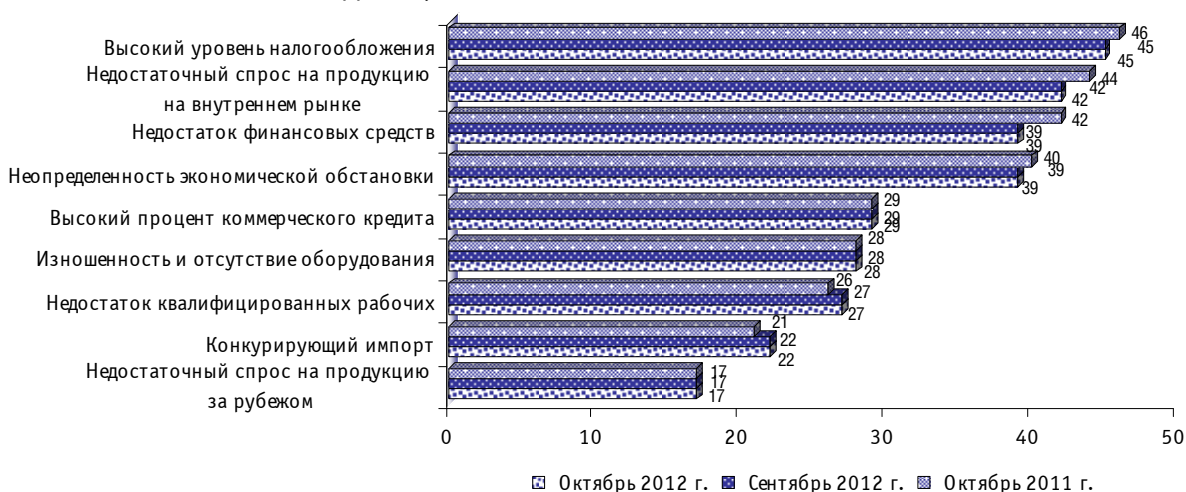


Более заметное проявление **недостатка финансовых средств** зафиксировано в организациях, производящих и распределяющих электроэнергию, газ и воду (63%), обрабатывающих древесину и производящих изделия из дерева (49%).

В числе положительных моментов прослеживалась тенденция ослабления негативного влияния на развитие промышленного производства **неопределенности экономической обстановки** (с 40 в октябре 2011 г. до 39% в октябре 2012 г.). Данный фактор отмечали преимущественно руководители компаний, обрабатывающих древесину и производящих изделия из дерева (45%), резиновые и пластмассовые изделия (44%).

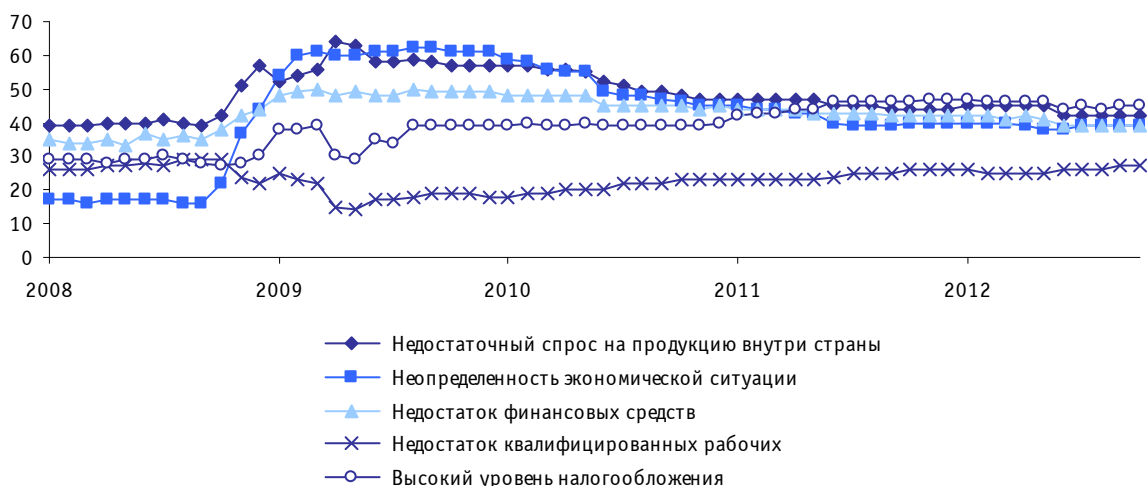
За истекший год практически не менялась интенсивность отрицательного воздействия на экономическую деятельность промышленных предприятий лимитирующих факторов: **«высокий процент коммерческого кредита»** (29%), **«изношенность и отсутствие надлежащего оборудования»** (28%), **«недостаточный спрос на продукцию предприятия за рубежом»** (17%).

Рис. 14. Оценка факторов, ограничивающих рост производства промышленных организаций
Доля организаций от их общего числа, %



Вместе с тем, в годовом интервале несколько возросло негативное влияние факторов: **«недостаток квалифицированных рабочих»** (с 26 до 27%) и **«конкурирующий импорт»** (с 21 до 22%). Воздействие этого фактора в большей степени ощущали компании, выпускающие химические продукты (31%), машины и оборудование (29%).

Рис. 15. Динамика оценок наиболее значимых факторов, ограничивающих рост производства промышленных организаций
Доля организаций от их общего числа, %



Итоги октябрьского опроса показали, что промышленность продолжила свою вялотекущую деятельность на фоне низкой инвестиционной активности и отсутствия у большинства предприятий модернизационных и инновационных инициатив. Однако строго осуждать предпринимателей за подобную модель ведения бизнеса рука не поднимается.

В сегодняшних условиях значительной ценовой и сбытовой неопределенности на мировых товарных рынках, особенно в еврозоне, слабого внутреннего производственного спроса и тех институциональных рамок, в которых функционируют российские промышленные предприятия, ждать от их руководителей серьезных финансовых маневров, связанных с модернизацией и расширением производства, на наш взгляд, маловероятно. Только активизация потребительского спроса и относительно низкая инфляция, наблюдаемая в экономике в текущем году, могут оказать решающее позитивное влияние на состояние делового климата розничной торговли и отчасти сферы услуг. Для промышленности необходимы дополнительные драйверы в виде, как минимум, улучшения как экспортного, так и внутреннего инвестиционного спроса.

Что касается краткосрочных перспектив в деятельности промышленности, то можно предположить, что IV квартал, несмотря на осторожные прогнозы участников опроса, будет относительно более позитивным для отрасли, чем предыдущий. Это вызвано, в первую очередь, благоприятной сезонной составляющей в связи с началом энергоемкого сезона в Европе и внутри страны. Во-вторых, в конце года можно ожидать традиционного статистического эффекта от нахождения не учтенных потерянных объемов в течение года и включения их в итоговую разработку. Более длительная перспектива экономического роста отрасли во многом будет зависеть от сроков улучшения мировой экономической конъюнктуры, а также деятельности Правительства Российской Федерации и законодательных ветвей власти на всех уровнях по созданию благоприятного предпринимательского климата в стране.

РАСПРЕДЕЛЕНИЕ ОЦЕНОК ИЗМЕНЕНИЯ ПОКАЗАТЕЛЕЙ ДЕЯТЕЛЬНОСТИ ПРОМЫШЛЕННЫХ ОРГАНИЗАЦИЙ

Таблица 1

Спрос на продукцию
Доля от числа обследованных организаций, %

	Уровень текущего месяца			В текущем месяце по сравнению с предыдущим месяцем			Ожидания на ближайшие 3–4 месяца		
	выше нормального	нормальный	ниже нормального	увеличение	без изменения	уменьшение	увеличение	без изменения	уменьшение
2010									
Октябрь	7	65	28	18	67	15	27	63	10
Ноябрь	5	68	27	20	67	13	30	60	10
Декабрь	6	69	25	21	68	11	31	59	10
2011									
Январь	4	70	26	19	67	14	29	61	10
Февраль	4	69	27	19	67	14	26	64	10
Март	2	70	28	18	65	17	28	60	12
Апрель	3	68	29	18	65	17	28	58	14
Май	4	68	28	16	67	17	28	59	13
Июнь	6	67	27	17	68	15	29	61	10
Июль	6	65	29	17	67	16	29	62	9
Август	6	65	29	17	68	15	29	62	9
Сентябрь	6	66	28	19	67	14	29	61	10
Октябрь	6	67	27	17	67	16	30	60	10
Ноябрь	5	68	27	18	67	15	32	57	11
Декабрь	4	70	26	19	66	15	32	57	11
2012									
Январь	1	75	24	16	71	13	26	64	10
Февраль	3	70	27	17	69	14	27	63	10
Март	4	70	26	18	68	14	28	62	10
Апрель	4	72	24	17	68	15	28	61	11
Май	4	71	25	16	69	15	28	61	11
Июнь	5	72	23	18	68	14	28	61	11
Июль	6	70	24	16	69	15	29	61	10
Август	4	71	25	17	69	14	29	61	10
Сентябрь	4	72	24	17	70	13	29	61	10
Октябрь	3	74	23	16	70	14	29	61	10

Выпуск основного вида продукции в натуральном выражении
Доля от числа обследованных организаций, %

	Уровень текущего месяца			В текущем месяце по сравнению с предыдущим месяцем			Ожидания на ближайшие 3–4 месяца		
	выше нормального	нормальный	ниже нормального	увеличение	без изменения	уменьшение	увеличение	без изменения	уменьшение
2010									
Октябрь	7	65	28	22	61	17	30	59	11
Ноябрь	5	68	27	23	62	15	33	57	10
Декабрь	5	68	26	23	62	15	33	58	9
2011									
Январь	6	70	24	23	61	16	31	58	11
Февраль	6	69	25	23	61	16	28	60	12
Март	3	70	27	21	62	17	30	57	13
Апрель	4	69	27	20	62	18	30	56	14
Май	5	69	26	20	61	19	29	58	13
Июнь	6	67	27	21	60	19	31	58	11
Июль	8	66	26	21	61	18	31	58	11
Август	7	66	27	21	62	17	31	59	10
Сентябрь	6	69	25	23	63	14	31	59	10
Октябрь	7	69	24	21	61	18	32	58	10
Ноябрь	7	69	24	22	60	18	32	58	10
Декабрь	6	71	23	23	60	17	32	58	10
2012									
Январь	8	67	25	20	64	16	29	62	9
Февраль	6	70	24	22	61	17	29	62	9
Март	5	70	24	22	62	16	30	61	9
Апрель	7	70	23	21	63	16	30	60	10
Май	5	72	23	20	64	16	29	59	12
Июнь	7	72	21	21	63	16	31	58	11
Июль	7	71	22	20	63	17	31	60	9
Август	7	71	22	22	62	17	31	60	9
Сентябрь	7	72	21	22	62	16	31	60	9
Октябрь	7	71	22	21	62	17	30	59	11

Численность занятых
Доля от числа обследованных организаций, %

	В текущем месяце относительно фактического объема производства			В текущем месяце по сравнению с предыдущим месяцем			Ожидания на ближайшие 3–4 месяца		
	больше, чем необходимо	достаточно	меньше, чем необходимо	увеличение	без изменения	уменьшение	увеличение	без изменения	уменьшение
2010									
Октябрь	5	86	9	11	76	13	13	76	11
Ноябрь	5	86	9	13	75	12	16	74	10
Декабрь	5	86	9	12	75	13	13	77	10
2011									
Январь	6	86	8	11	75	14	13	76	11
Февраль	5	86	9	11	76	13	14	76	10
Март	6	85	9	11	76	13	13	77	10
Апрель	6	85	9	12	72	16	13	76	11
Май	4	87	9	11	75	14	14	75	11
Июнь	6	85	9	13	74	13	14	77	9
Июль	6	85	9	12	73	15	13	78	9
Август	6	85	9	12	73	15	13	78	9
Сентябрь	6	85	9	11	74	15	15	76	9
Октябрь	1	88	11	15	71	14	16	76	8
Ноябрь	5	85	10	12	75	13	17	74	9
Декабрь	4	86	10	12	76	12	15	76	9
2012									
Январь	3	87	10	12	77	11	9	84	7
Февраль	4	86	10	12	77	11	14	77	9
Март	4	86	10	10	78	12	14	77	9
Апрель	4	86	10	12	75	13	14	77	9
Май	4	86	10	11	76	13	15	76	9
Июнь	4	86	10	11	75	14	16	76	8
Июль	4	86	10	11	74	15	15	77	8
Август	5	85	10	10	75	15	14	78	8
Сентябрь	5	84	11	10	75	15	15	77	8
Октябрь	5	85	10	10	75	15	16	74	10

Таблица 4

Обеспеченность собственными финансовыми средствами
Доля от числа обследованных организаций, %

	В текущем месяце по сравнению с предыдущим месяцем			Ожидания на ближайшие 3–4 месяца		
	увеличение	без изменения	уменьшение	увеличение	без изменения	уменьшение
2010						
Октябрь	14	67	16	17	69	12
Ноябрь	13	67	18	19	65	13
Декабрь	14	67	17	22	62	13
2011						
Январь	15	70	15	22	66	12
Февраль	13	70	17	22	67	11
Март	12	69	19	22	66	12
Апрель	12	69	19	22	66	12
Май	13	68	19	21	63	16
Июнь	13	68	19	22	67	11
Июль	13	68	19	22	66	12
Август	14	67	19	22	67	11
Сентябрь	14	71	15	23	67	10
Октябрь	13	67	20	23	67	10
Ноябрь	15	66	19	25	66	9
Декабрь	14	70	16	26	65	9
2012						
Январь	15	69	16	23	67	10
Февраль	13	71	16	22	67	11
Март	12	74	14	22	68	10
Апрель	11	74	15	22	67	11
Май	13	71	16	22	67	11
Июнь	13	71	16	21	67	10
Июль	13	70	17	22	68	10
Август	13	71	16	22	68	10
Сентябрь	13	71	16	22	69	9
Октябрь	13	70	17	23	67	10

Цены на реализуемую продукцию
Доля от числа обследованных организаций, %

	В текущем месяце по сравнению с предыдущим месяцем			Ожидания на ближайшие 3–4 месяца		
	увеличение	без изменения	уменьшение	увеличение	без изменения	уменьшение
2010						
Октябрь	16	77	7	20	75	5
Ноябрь	20	76	4	24	72	4
Декабрь	22	77	1	27	67	6
2011						
Январь	21	73	6	26	68	6
Февраль	22	72	6	27	69	4
Март	21	75	4	26	72	2
Апрель	19	77	4	25	73	2
Май	15	82	3	22	76	2
Июнь	15	81	4	24	74	2
Июль	16	80	4	24	74	2
Август	15	82	3	23	75	2
Сентябрь	13	82	5	21	77	2
Октябрь	15	81	4	22	76	2
Ноябрь	15	81	4	20	78	2
Декабрь	15	81	4	19	79	2
2012						
Январь	11	85	4	19	78	3
Февраль	12	83	5	20	78	2
Март	12	83	5	20	78	2
Апрель	11	86	3	22	76	2
Май	12	84	4	23	75	2
Июнь	13	84	3	27	71	2
Июль	17	79	4	28	70	2
Август	16	80	4	25	73	2
Сентябрь	16	81	3	23	75	2
Октябрь	15	82	3	22	75	3

Таблица 6

**Динамика среднего уровня загрузки производственных мощностей
в промышленных организациях различных видов деятельности в 2012 г., %**

	Январь	Февраль	Март	Апрель	Май	Июнь	Июль	Август	Сентябрь	Октябрь
Промышленность, всего	62	63	63	63	63	63	64	64	64	64
ДОБЫЧА ПОЛЕЗНЫХ ИСКОПАЕМЫХ	66	64	66	69	71	70	72	73	73	72
Добыча топливно-энергетических полезных ископаемых	70	72	72	74	73	71	71	70	70	70
Добыча полезных ископаемых, кроме топливно-энергетических	63	61	62	65	69	70	72	73	74	73
ОБРАБАТЫВАЮЩИЕ ПРОИЗВОДСТВА	62	62	63	63	63	65	64	64	63	64
Производство пищевых продуктов (включая напитки) и табака	58	58	59	59	59	60	60	60	61	61
Текстильное и швейное производство	62	63	64	63	60	64	64	63	65	64
Производство кожи, обуви и изделий из кожи	62	62	62	64	64	67	66	65	65	66
Обработка древесины и производство изделий из дерева	66	66	64	65	64	65	65	66	66	65
Целлюлозно-бумажное производство, издательская и полиграфическая деятельность	61	61	62	61	63	65	65	64	64	65
Производство кокса и нефтепродуктов	77	77	76	73	73	75	73	75	74	74
Химическое производство	62	61	61	64	63	65	65	65	65	65
Производство резиновых и пластмассовых изделий	65	66	65	66	67	67	67	68	68	66
Производство прочих неметаллических минеральных продуктов	60	60	60	62	62	65	65	67	66	65
Металлургическое производство и производство готовых металлических изделий	64	64	63	64	63	68	66	67	67	66
Производство машин и оборудования	60	59	61	61	61	62	62	62	62	62

Деловой климат в промышленности в октябре 2012 г.

	Январь	Февраль	Март	Апрель	Май	Июнь	Июль	Август	Сентябрь	Октябрь
Производство электрооборудования, электронного и оптического оборудования	63	62	62	62	63	63	63	63	64	64
Производство транспортных средств и оборудования	59	59	61	62	62	63	61	62	62	63
Прочие производства	63	65	65	64	64	66	67	66	67	67
ПРОИЗВОДСТВО И РАСПРЕДЕЛЕНИЕ ЭЛЕКТРОЭНЕРГИИ, ГАЗА И ВОДЫ	63	65	63	62	58	55	54	54	54	58

**Динамика оценок изменения показателей деятельности
базовых⁵ промышленных организаций в 2012 г.**

Балансы, %

	Январь	Фев- раль	Март	Апрель	Май	Июнь	Июль	Август	Сен- тябрь	Октябрь
Индекс предпринимательской уверенности	-4	-4	-3	-2	-3	-2	-2	-1	-2	-6
Спрос на продукцию	-3	3	3	3	3	8	-2	4	-3	-6
Выпуск основного вида продукции в натуральном выражении	1	4	5	1	9	4	-5	7	3	0
Численность занятых	-6	-6	-6	-5	-5	-7	-6	-10	-13	-9
Обеспеченность собственными финансовыми средствами	-6	-2	-2	-3	1	-1	-4	0	-5	-6
Прибыль	-13	-6	-6	-8	-1	-6	-7	-5	-12	-12
Цены на реализуемую продукцию	5	7	9	8	6	7	11	10	8	5
Цены на сырье и материалы	24	24	22	23	24	25	29	28	28	28
Средний уровень загрузки производственных мощностей, %	59	61	60	61	61	63	63	64	64	64

⁵ Согласно методологии Федеральной службы государственной статистики, к **базовым** относятся организации, производящие наибольший объем продукции в своем виде деятельности.